

Децембар 2023.



План развоја области
Браничево-Подунавље
2024- 2033



Regionalna razvojna agencija
Braničevo – Podunavlje

Израдила:

Регионална развојна агенција „Браничево-Подунавље“ доо у партнерству са градовима и општинама из Браничева и Подунавља, а уз подршку Кабинета Министра задуженог за координацију равномерног регионалног развоја

Тим РРА БП:

- Ивана Антонијевић, руководилац процеса израде
- Милош Најчевић, координатор РГ за Јавну управу и друштвене делатности
- Ана Ђурић, координатор РГ за животну средину и инфраструктуру
- Саша Дедеић, координатор РГ за привреду и економски развој
- Јелена Трифуновић Илић, администратор

Координатори ЈЛС:

- Јасмина Штрбац, Општина Велико Градиште
- Јелена Тошић, Општина Велика Плана
- Радиша Милошевић, Општина Жагубица
- Данијела Туфегџић, Град Пожаревац
- Саша Богићевић, Општина Голубац
- Стеван Ђорђевић, Општина Жабари
- Милена Рајковић, Општина Петровац на Млави
- Ненад Шулeјић, Општина Кучево

Садржај

УВОД	3
МЕТОДОЛОГИЈА	4
УСАГЛАШЕНОСТ СА РЕЛЕВАНТНИМ ЗАКОНОДАВНИМ И СТРАТЕШКИМ ДОКУМЕНТИМА	4
I. АНАЛИЗА ДРУШТВЕНО-ЕКОНОМСКОГ СТАЊА	6
1.1. ОПШТЕ ИНФОРМАЦИЈЕ	7
1.2. ЉУДИ	10
1.2.1. СТАНОВНИШТВО И ДЕМОГРАФСКА СЛИКА	10
1.2.2. ДЕПРИВАЦИЈА И СОЦИЈАЛНА УКЉУЧЕНОСТ	11
1.2.3. НЕЗАПОСЛЕНОСТ И ЗАРАДЕ	11
1.3. ЈАВНА УПРАВА И ДРУШТВЕНЕ ДЕЛАТНОСТИ	12
1.3.1. ОБРАЗОВАЊЕ	12
1.3.2. СОЦИЈАЛНА ЗАШТИТА	13
1.3.2. ЗДРАВСТВЕНА ЗАШТИТА	14
1.3.4. КУЛТУРА И СПОРТ	15
1.3.5. КАПАЦИТЕТИ ЈАВНЕ УПРАВЕ И МЕЂУОПШТИНСКА САРАДЊА	17
1.3.6. ПЛАНИРАЊЕ	17
1.3.7. ГРАЂАНСКИ АКТИВИЗАМ И ДОБРОВОЉНЕ ОРГАНИЗАЦИЈЕ	17
1.4. ПОСЛОВАЊЕ И ЗАПОСЛЕНОСТ	17
1.4.1. ЗАПОСЛЕНОСТ И САМОЗАПОШЉАВАЊЕ	17
1.4.2. ПОСТОЈЕЋА ПРЕДУЗЕЋА	19
1.4.3. ПОЉОПРИВРЕДА	19
1.4.4. ТУРИЗАМ	21
1.4.5. ДИВЕРСИФИКАЦИЈА У РУАЛНИМ СРЕДИНАМА	22
1.4.6. ДИЈАСПОРА	23
1.4.7. ПОСЛОВНА ИНФРАСТРУКТУРА, ПОДРШКА ПРЕДУЗЕТНИШТВУ И ИНОВАЦИЈЕ	24
1.5. ЖИВОТНА СРЕДИНА И ИНФРАСТРУКТУРА	25
1.5.1. ПРИРОДНИ РЕСУРСИ	25
1.5.2. ПУТНА ИНФРАСТРУКТУРА И ЈАВНИ ПРЕВОЗ	26
1.5.3. ИНФОРМАЦИОНО-КОМУНИКАЦИОНЕ ТЕХНОЛОГИЈЕ	27
1.5.4. ЕНЕРГЕТСКА ИНФРАСТРУКТУРА	27
1.5.5. ВОДЕ И ВОДОСНАБДЕВАЊЕ	28
1.5.6. УПРАВЉАЊЕ ОТПАДОМ	29
1.5.7. КВАЛИТЕТ ВАЗДУХА И ЗЕМЉИШТА	29
1.6. SWOT АНАЛИЗА ОБЛАСТИ БРАНИЧЕВО-ПОДУНАВЉЕ	31
1.7. КОНКУРЕНТНЕ ПРЕДНОСТИ И КЉУЧНИ ИЗАЗОВИ ОБЛАСТИ БРАНИЧЕВО-ПОДУНАВЉЕ	33
II КОНЦЕПТ СТРАТЕШКОГ РАЗВОЈА	35
2.1. ВИЗИЈА И МИСИЈА	36
2.2. РАЗВОЈНИ ПРАВЦИ, ПРИОРИТЕТНЕ ОБЛАСТИ, ЦИЉЕВИ И МЕРЕ	37
2.3. МЕЂУ-СЕКТОРСКА ПИТАЊА	46
2.3.1. Процена друштвене укључености и родне равноправности	46
2.3.2. Процена утицаја на животну средину	46
2.3.3. Процена међурегионалне, међуграничне и међународне сарадње	46
2.4. ФИНАНСИЈСКИ СТРАТЕШКИ ОКВИР	47
2.5. ИМПЛЕМЕНТАЦИОНИ ОКВИР	47
2.5.1. Институционално уређење	47
2.5.2. Мониторинг и евалуација	48
2.5.3. Ризици	48
III ИНДИКАТИВНИ АКЦИОНИ ПЛАН 2024-2026.	50
ПРИЛОЗИ	0
ПРИЛОГ 1: ИЗВОРИ И ЛИТЕРАТУРА	1
ПРИЛОГ 2: ЛИСТА СКРАЋЕНИЦА	2
ПРИЛОГ 3: ЛИСТА УЧЕСНИКА У ПРОЦЕСУ ИЗРАДА ПРО БП	2
ПРИЛОГ 4: SWOT АНАЛИЗЕ ПО СЕКТОРИМА	4

УВОД

Стратешко и акционо планирање један је од постулата одрживог развоја, посебно кад је у питању развој територије и унапређење квалитета живота њених становника. Дефинисање циљева и конкретних мера у сарадњи са свим заинтересованим странама из различитих сектора, представља методолошки систематичан и прагматичан начин остварења квалитативног напретка у одређеном раздобљу, који се потврдио као најефикаснији и најефективнији. Из тога разлога се првенствено и приступило изради овог Плана развоја области Браничево-Подунавље 2024-2033, као кровног документа који на свеобухватан начин интегрише све релевантне области и правце развоја.

У претходном периоду, Регионална развојна агенција „Браничево-Подунавље“ доо (РРА БП) водила се у свом раду Регионалном развојном стратегијом за Браничевско-Подунавски регион 2009-2013. (МСП-НЕ Србија, фебруар 2009.) и Регионалном стратегијом руралног развоја за Браничево и Подунавље 2016-2020. (РРА БП, август 2016.), који су садржали кључне смернице за различите међуопштинске и регионалне пројекте и иницијативе, дефинисане у партнерству са свим локалним самоуправама са територије и другим представницима јавног, приватног и цивилног сектора. Успешност имплементације оба документа је доказива одрживим, позитивним утицајем низа реализованих активности у различитим областима – јавне и пословне инфраструктуре, руралном развоју, туризму и другима. Свакако је могло и боље, и упркос различитим објективним ограничењима. Ипак, свака позитивна промена у животу наших суграђана којој смо нашим радом допринели, увек је и најбољи мотив за даљи рад.

У том смислу, овим документом желимо да наставимо добре праксе из претходног периода, надоградимо постигнуте резултате и уједно отворимо ново поглавље. Документ обухвата многе старе теме које захтевају вишегодишњи рад, али отвара и неке нове које су сазреле у претходном периоду. Током протеклих месеци, анализирали смо актуелно стање и даље потребе – посебно оне идентификоване у локалним Плановима развоја. Дискутовали смо са свим релевантним актерима, консултовали се са стручњацима из различитих области и јавношћу, како би дизајнирали реалан и остварив план за будућност. Захваљујући нашим оснивачима и великом броју локалних партнера, добили смо овај документ, који ће нам послужити као полазиште за даљи развој наше области у наредном периоду, а који ћемо реализовати поново и увек заједничким снагама, јер „партнерство“ је и надаље кључна реч и једини исправан приступ.

Захваљујемо се свима који су допринели успешности процеса израде овог документа, а посебно Кабинету министра без портфеља задуженог за координацију равномерног регионалног развоја који је подржао ову нашу иницијативу.

Ивана Антонијевић, директорка

Регионална развојна агенција „Браничево-Подунавље“ доо

МЕТОДОЛОГИЈА

План развоја припремљен је за подручје Браничевског и Подунавског управног округа, који на статистичком НУТС 3 нивоу представљају јединствену област. План реферира период од 10 година (2024-2033.), док се индикативни Акциони план фокусира на период од прве 3 године.

Процес израде Плана започео је идентификацијом локалних координатора из свих партнерских локалних самоуправа и формирањем 3 Радне групе (РГ), са укупно преко 40 учесника – представника јавног, цивилног и приватног сектора. Скупштина Регионалне развојне агенције „Браничево-Подунавље“ (РРА БП) дефинисана је као тело којем ће План бити достављен на разматрање и усвајање. Целим процесом координира РРА БП у сталној комуникацији и саради са локалним координаторима.

Током израде Плана коришћене су стандардне методе стратешког и акционог планирања, са посебним акцентом на транспарентности, партиципацији и консултацијама са свим релевантним актерима из Области и различитих сектора. Током периода од 5 месеци:

- спроведено је детаљно истраживање и анализа актуелног законодавног и планског оквира на националном и регионалном нивоу, као и усвојених развојних докумената на нивоу референтних локалних самоуправа,
- реализовано је низ радионица са Радним групама и индивидуалних састанака са различитим стручним сарадницима,
- у периоду од 29.12.2023. до 12.01.2024. године, спроведена је јавна расправа, у оквиру које су одржане 2 презентације са преко 40 учесника, а документ је дистрибуиран јавности преко дигиталних алата РРА БП и локалних и регионалних медија, а такође је и послат на око 150 мејл адреса релевантних институција и установа јавног сектора, значајних привредних субјеката, невладиних организација и стручних појединаца.
- На основу пристиглих коментара и сугестија представника 15 консултованих тела, финализован је предлог документа који је уз сагласност чланова Скупштине РРА БП, усвојен 24. јануара 2024.

У наредном периоду, биће формиран различити пројектни тимови који ће бити задужени за припрему и имплементацију конкретних пројеката и иницијатива идентификованих у Акционом плану.

УСАГЛАШЕНОСТ СА РЕЛЕВАНТНИМ ЗАКОНОДАВНИМ И СТРАТЕШКИМ ДОКУМЕНТИМА

План развоја је усаглашен са свим релевантним законима, а такође се ослања на циљеве и приоритете различитих стратешких докумената и плановима од националног значаја. Неки од најзначајнијих су свакако:

- Закон о регионалном развоју Републике Србије („Службени гласник РС“, бр. 51/2009, 30/2010 и 89/2015)

- Закон о планском систему Републике Србије („Службени гласник РС“, бр. 30/2018 од 20.04.2018. године
- Закон о локалној самоуправи („Службени Гласник РС“, бр. 129/2007-41, 83/2014-22 (др. закон), 101/2016-9 (др. закон), 47/2018-3, 111/2021-3 (др. закон)
- Стратегија одрживог урбаног развоја Републике Србије до 2030. године
- Стратегија за младе у Републици Србији 2023-2030.
- Стратегија запошљавања у Републици Србији 2021 - 2026.
- Стратегија унапређења положаја особа са инвалидитетом у Републици Србији 2020 - 2024.
- Национална стратегија за запошљавање 2021-2026.
- Нацрт Стратегије социјалне заштите 2019 – 2025.
- Стратегија за развој малих и средњих предузећа 2023 - 2027.
- Стратегија активног и здравог старења у Републици Србији 2024 - 2030.
- Програм заштите ваздуха у Републици Србији 2022 - 2030. са Акционим планом

План је такође у складу са Агендом 2030 (УН), Европском стратегијом 2020 и другим релевантним међународним документима, од којих се истичу:

- Стратегија ЕУ за Дунавски регион
- Зелена агенда за западни Балкан, 2020
- Повеља ЕУ о основним правима, 2020

I. АНАЛИЗА ДРУШТВЕНО-ЕКОНОМСКОГ СТАЊА

1.1. ОПШТЕ ИНФОРМАЦИЈЕ

Област Браничево-Подунавље налази се у централно-источној Србији, а статистички припада НУТС 2 региону Јужне и Источне Србије. Укупна површина износи 5,113 км² што је 5.8% територије Србије. Област је географски подељена на источни брдско-планински део (Хомољско-Кучајске планине) и равничарски централно-западни део испуњен плодним равницама са равницом Стиг као највећом целовитом равницом. Кроз област, северним делом протиче река Дунав. Највеће притоке Дунава у БП области су Велика Морава и Млава. Дунав уједно представља и природну границу са Румунијом. С обзиром на географску разноликост области, БП карактеришу планинска клима у источном планинском делу области и континентална клима у осталим деловима. Количина падавина у централно-западном делу је слична републичком просеку и износи око 600-650 мм/м². Ветровитост је веома карактеристична за целу облст. Најчешћи ветар је кошава и повремено северозападни ветар, који дувају више од 180 дана у години. БП област се налази на главном краку Коридора X (Ауто пут: Београд-Ниш-главни крак паневропског Коридора X) и паневропском Коридору VII – који обухвата цео ток Дунава и који, нажалост, још увек није довољно искоришћен. Пожаревац и Смедерево су градови смештени у непосредној близини аутопута Е75 и на малој удаљености од Београда (68км, тј. 81км) и других већих градова у Србији. Пожаревац је удаљен од Ниша 194км, од Крагујевца 96км, од Новог Сада 180км, а од границе са Румунијом: гранични прелаз Калуђерово-54,7км и гранични прелаз Ђердап 154км и трајектом Голубац-Нова Молдова 44км.

Мапа 1: БП област у Србији



Мапа 2: Локалне самоуправе БП области



Извор: РРА БП

Област се састоји од два административна округа: Браничевског (160.070 становника) и Подунавског (180.400 становника). Округ Браничево садржи 1 град – Пожаревац и 7 општина: Велико Градиште, Голубац, Мало Црниће, Жабари,

Петровац, Кучево и Жагубица, а Подунавље садржи 1 град – Смедерево и 2 општине: Смедеревска Паланка и Велика Плана.

Табела 1: Кључни индикатори територије по локалним самоуправама, 2021.

Индикатор	Површина км ²	Број насеља	Катастарске општине	Регистроване МЗ	Месне канцеларије
Република Србија	88499	6158	5823	4057	1127
Област Браничево- Подунавље	5107	248	260	271	172
Браничевски округ	3857	189	194	196	151
Град Пожаревац	477	27	27	38	30
Пожаревац	374	22	22	33	26
Костолац	103	5	5	5	4
Велико Градиште	344	26	26	25	20
Голубац	367	24	24	24	6
Жабари	264	15	16	17	14
Жагубица	760	18	19	15	13
Кучево	721	26	29	23	16
Мало Црниће	269	19	19	19	19
Петровац на Млави	655	34	34	35	33
Подунавски округ	1250	59	66	75	21
Смедерево	484	28	30	38	8
Велика Плана	345	13	14	16	13
Смедеревска Паланка	421	18	22	21	-

Извор: Републички завод за статистику: Општине и региони у Србији 2023, Општи подаци 2022.

Насељава га 340.470 становника, према подацима Републичког завода за статистику¹ или 5.4 % од укупног становништва земље. Према степену развијености у Браничевско-Подунавском региону град Пожаревац се налази у I групи, тј. изнад републичког просека, Смедерево у II групи, Велика Плана, Велико Градиште и Смедеревска Паланка припадају III групи по развијености, док чак 6 ЈЛС припадају IV групи тј. изразито недовољно развијеним ЈЛС: Жабари, Голубац, Жагубица, Мало Црниће, Петровац на Млави и Кучево, при чему Голубац додатно спада у групу девастираних подручја².

¹ Републички завод за статистику: Општине и региони у Србији 2022.

² Уредба о утврђивању јединствене листе развијености региона и ЈЛС за 2014. годину, Сл. Гл. РС, бр. 104, од 01.10.2014.

Табела 2: Кључни индикатори области, 2022.

Индикатор	Браничево	Подунавље	Област БП	Србија
Површина км ²	3857	1250	5107	88499
Број општина	8	3	11	174
Коришћено пољопривредно земљиште	150.190 ха (64,20 %)	84.114 (77,48%)	234.304	3.475.893
Површине под шумом	55,014 (23,51%)	8.116 (7,48%)	63.130	972.283
Регистрована пољопривредна газдинства	26.722	19.120	45.842	631.552
Становништво	157.064	176.202	333.266	6.664.449
Пројектован број становника (средња варијанта - нулти миграциони салдо) - 2041. г	138.119	166.375	304.494	6.136.010
Број становника на 1 км ²	41	144	92,5	86
Стопа природног прираштаја	-13	-9	-11	-7
Природни прираштај на 1.000 становника	-17,9	-13,3	...	-10,9
Радно активно становништво (15-64)	94.707	111.316	206.023	4.235.793
Број запослених лица	45.493	55.777	101.270	2.310.035
Регистровани запослени у односу на број становника %	29	32	30,5	35
Активни предузетници	6.313	7.537	13.850	303.579
Активна привредна друштва	1.477	1.855	3.332	136.360
Регистровани индивидуални пољопривредници	4.696	1.789	6.485	60.960
Доласци туриста	74.009	17.032	91.041	3.869.235
Остварена ноћења	226.510	50.340	276.850	12.245.613
Просечна нето зарада у РСД	65.378	65.443	65.410	74.933
Број незапослених	5.586	7.348	12.934	427.152
Број незапослених на 1000 становника	36	42	39	61
Бр. становника старијих од 15 година без образовања	6.203	4.788	10.991	164.884
Број становника старијих од 15 година са факултетским образовањем	7.612 9 % мушкарци, 8% жене	10.125 10 % мушкарци, 9% жене	17.737	652.234 18 % мушкарци, 15% жене
Удео корисника социјалне заштите у укупној популацији %	12,6	9,1	10,85	10,3
Укупан број корисника социјалне заштите на	19.756	19.066	38.822	707.188

евиденцији Центра за социјални рад				
Број корисника новчане социјалне помоћи	2.212	3.974	6.186	182.773
Број лекара на 1000 становника	2,6	2,4	2,5	3,1
Дужина путева	549,117	1.689.350	2.238.467	45.021.707
Домаћинства прикључена на водоводну мрежу	44.591	54.892	99.483	2.160.943
Домаћинства прикључена на канализациону мрежу	25.015	38.715	63.730	1.594.484
Приходи и примања буџета локалне самоуправе по становнику	53.658	39.533	46.595,50	65.314

Извори: Републички завод за статистику: Општине и региони у Србији 2022, Преглед стања и развоја општина 2023, ДеВинфо 2023.

У односу на податке Пописа из 2011. године, уочава се велики пад у броју становника, али и незапослених. Такође, је уочљив тренд повећања домаћинстава прикључених на канализациону и водоводну мрежу (Домаћинства прикључена на водоводну мрежу 2011.г.- 79.345, 2021.г.- 99.483, и домаћинства прикључена на канализациону мрежу 2011.г.- 49.865, 2021.г.-63.730). Оно што је охрабрујуће за БП област је тренд великог повећања у броју туриста у односу на претходни период (остварена ноћења 2011 - 71.360, док су 2022. г - 276.850), континуиран раст предузетничких и привредних иницијатива (привредна друштва 2011 – 2,980, 2022 – 3.332, предузетници 2011 – 10.723, 2022 – 13.850) и значајан пораст броја особа са факултетским образовањем (2011 – 29.476, 2022 – 39-129).

1.2. ЉУДИ

1.2.1. СТАНОВНИШТВО И ДЕМОГРАФСКА СЛИКА

Већину становништва Региона чине припадници српске националности. Ромско становништво (7.941³) најчешће живи у градским центрима (највише их живи у Смедереву и Пожаревцу). Готово 38% свих Влада или 13.255 живи у БП области. У Подунављу већина становништва живи у градским општинама, док у Браничеву преовлађује сеоско становништво.

Област се суочава са високом депопулацијом. Број становника се смањује на целој територији, а посебно у Браничевском округу. Томе су главни узроци континуирано исељавање и тренд старења становништва, с обзиром да је просечна старост нешто виша у односу на републички просек као негативан природни прираштај.

³ Републички завод за статистику: Општине и региони у Србији 2022.

Табела 3: Кључни демографски индикатори, 2022.

Индикатор	Браничево		Подунавље		БП област	Србија	
	2018	2022	2018	2022	2022	2018	2022
Индекс старења	174,5	202,3	147,2	153,9	178,1	142,9	149,7
Просечна старост	45	46,5	43,4	44	45,25	43,2	43,8
Миграције (одсељени)	3.137		2.381		5.518	135.194	
Миграциони салдо	-247		-299		-273	0	
Природни прираштај	-2.861		-2.407		-5.268	-74.442	
Густина насељености	44	41	150	150	95,5	90	86

Извор: Републички завод за статистику: Преглед стања и развоја општина 2023

1.2.2. ДЕПРИВАЦИЈА И СОЦИЈАЛНА УКЉУЧЕНОСТ

Један од мерљивих показатеља социјалне укључености је и удео корисника социјалне заштите у укупној популацији. У Браничевско-Подунавској области 10,85% је удео становника корисника социјалне заштите што је слично са процентом на националном нивоу који износи 10,3 за 2022.г. Број корисника новчане социјалне помоћи у 2022.г. у БП износи 6.186 што је смањење у односу на 2018.г. за 1.616 лице (што треба гледати са резервом јер се не односи на реално смањење, већ треба узети у обзир и миграциони салдо од -273 на нивоу БП⁴).

1.2.3. НЕЗАПОСЛЕНОСТ И ЗАРАДЕ

Према подацима Националне службе за запошљавање крајем децембра 2022. године, у БП области је регистровано 12.934 незапослене особе, што представља 3,03% свих незапослених лица у Србији. Такође, стопа незапослености знатно варира између округа и општина. Подунавски округ има много вишу стопу незапослености од општина у Браничеву. Ово је делимично резултат утицаја обухватније спроведене приватизације и реструктурирања у Подунавском округу, као и положаја већих компанија које запошљавају већи број људи. У поређењу са националним просеком, релативно је веће учешће жена, младих и особа без квалификација у укупном броју незапослених. Просечна нето зарада је за 9,7 % нижа од националног просека.

Табела 4: Кључни индикатори запослености, 2022.

Индикатор	Браничево	Подунавље	БП област	Србија
Број запослених лица	45.493	55.777	101.270	2.310.035
Број незапослених	5.586	7.348	12.934	427.152

⁴ Републички завод за статистику: Преглед стања и развоја општина 2023.

Број незапослених на 1000 становника	36	42	39	61
Запослени у односу на број становника у %	29	32	30,5	35
Просечна нето зарада у РСД (2021)	65.378	65.443	65.410,5	74.933
Незапослена лица без квалификација (2021)	3.109 (46%)	3.225 (35,7%)	6.334 (40,85%)	164.427 (34,4%)
Незапослена лица без квалификација - жене (2021)	3.969 (58,8 %)	5.258 (58,2)	9.227 (58,5%)	267.589 (56 %)

Извор: Републички завод за статистику: Општине и региони у Србији 2022, Преглед стања и развоја општина 2023.

1.3. ЈАВНА УПРАВА И ДРУШТВЕНЕ ДЕЛАТНОСТИ

1.3.1. ОБРАЗОВАЊЕ

Мрежа образовних установа на нивоу основних и средњих школа је добро развијена у Браничевско-Подунавском региону, иако не постоји довољан број вртића, програма вишег образовања и недовољан број институција које пружају програме друге шансе и недостатак људских ресурса у инклузивном образовању (недостатак дефектолога у школама, недовољно обучени наставници, недостатак личних пратилаца, као и отпор и предрасуде према инклузивном образовању). Млади људи у региону су оријентисани према Универзитетима у Београду, Новом Саду, Крагујевцу и Нишу.

Охрабрујући податак у Региону је Стопа завршавања основне школе која је виша од републичког просека и Стопа одустајања од школовања у средњем образовању која износи свега 0,25 у односу на републички просек који је 1,2. Ипак број неписменог становништва старијег од 10 година иако знатно смањен у односу на период у 2011.г, још увек је висок (1,06) у односу на републички просек који износи 0,63.

Могућности вишег образовања у Региону су ограничене. Становништво са високим образовањем је око 10% у БП области, што је испод републичког просека где 18% високообразованих чине мушкарци и 15% жене. Компјутерска писменост је такође на релативно ниском нивоу са 98.674 лица.

Табела 5: Кључни индикатори образовања становништва, 2021.

Индикатор	Браничево	Подунавље	БП област	Србија
Број неписмених 2011	3,39	2,12	2,75	1.96
Број неписмених 2022	1,38	0,74	1,06	0.63
Бр. објеката установа за децу ПУ	73	64	137	2.825
Деца корисници	3.900	4.884	8.784	216.570

Редовне основне школе	155	73	228	3.242
Ученици	10.749	13.933	24.682	509.090
ОС зс ученике са сметњама у развоју	5	13	18	164
Ученици	54	147	201	4.210
ОШ за образовање одраслих	3	3	6	78
Ученици	177	130	307	6.082
Редовне средње школе	12	11	23	518
Ученици	4686	6.093	10.779	246.638
Средње школе за ученике са сметњама у развоју	-	1	1	39
Ученици	-	14	14	2.208
Стопа завршавања основне школе	97,5	99	98.25	96,4
Стопа одустајања од школовања у средњем образовању	-0,3	-0,2	-0,25	1,2

Извор: Општине и региони у Србији 2022.

1.3.2. СОЦИЈАЛНА ЗАШТИТА

Главни недостаци који су уочени у Региону су мањак људских ресурса у центрима за социјални рад и недостатак саветовалишта равномерно распоређених по региону. Недовољно су развијене услуге које се пружају различитим рањивим групама: недостају домови за старе, прихватне станице и прихватилишта за привремени смештај деце и одраслих у ургентној потреби, као и различити облици подршке особама са инвалидитетом и њиховим породицама. Ипак, иницијативама и програмима различитих установа намењених младима, број малолетничких порођаја се преполовио у последњих 5 година.

Табела 6: Кључни индикатори социјалног статуса становништва, 2022.

Индикатор	Браничево		Подунавље		БП област	Србија
	2018	2022	2018	2022	2022	2022
Удео корисника социјалне заштите у укупној популацији	10,4	12,6	12,4	9,1	10,85	10,5
Број корисника дечијег додатка (0-17 година)	2.136	1.826	4.998	3.137	4.963	48.041
Број корисника државних домова који имају 65 и више година	109	110	143	122	232	6.047

Број корисника новчане социјалне помоћи (лица)	2.422	2.212	5.380	3.974	6.186	182.773
Број деце која користе услуге смештаја (0-17 година)	165	169	231	208	377	5.443
Број деце са инвалидитетом која користе услуге смештаја	2	2	14	7	9	576
Број младих (15-29 година)	28.598	23.492	32.612	28.291	51.783	1.051.031
Број малолетничких порођаја	40	24	31	13	37	589
Број деце са инвалидитетом у резиденцијалним установама	11	5	8	3	8	269
Број деце са инвалидитетом у хранитељским породицама	9	5	6	4	9	307
Број деце у резиденцијалним установама	18	13	10	3	16	574
Број деце у хранитељским породицама	147	156	221	205	361	2.540
Број корисника основног додатка за негу и помоћ другог лица (укупно 18-64)	85	163	202	200	363	6.498
Број стручних радника у Центру за социјални рад	37	39	37	33	72	1.671
Број пријављених случајева породичног насиља према женама	887	639	663	800	1.439	21.921
Број пријављених случајева породичног насиља према деци	79	162	113	143	305	8.531

Извор: Републички завод за статистику: Преглед стања и развоја општина 2023.

1.3.2. ЗДРАВСТВЕНА ЗАШТИТА

Здравствене установе су равномерно распоређене у Региону. У Подунавском округу раде 3 Дома здравља са 5 здравствених станица и 18 амбуланти и две Опште болнице, једна у Смедереву и друга у Смедеревској Паланци. Браничевски округ такође има домове здравља у свакој од својих општина тј. 8 домова здравља са 3 здравствена центра и 44 амбулante и Опште болнице у Пожаревцу и Петровцу на

Млави. Инфраструктура и опремљеност здравствених установа слична је као и у остатку Србије. Број становника на једног лекара већи је од републичког просека, што постаје тренд у Региону.

Табела 7: Кључни индикатори здравствене заштите становништва, 2021.

Индикатор	Браничево	Подунавље	БП област	Србија
Лекари	409	429	838	20.186
стоматолози	32	39	71	1.533
Фармацеути	58	33	91	1.395
Бр становника на једног лекара	391	421	406	339

Извор: Општине и региони у Србији 2022, ДевИнфо

1.3.4. КУЛТУРА И СПОРТ

Последњих година приметно је веће улагање као и очување постојећих установа културе. Број посетилаца културних и спортских догађаја варира у последњих 5 година због забране окупљања у 2020 и 2021.г. У БП области музеји и галерије налазе се у градовима и већим општинама. Браничевска област је нарочито препознатљива по Галерији Милене Павловић Барили и археолошком налазишту Виминацијум. У руралним областима углавном доминирају манифестације које негују народне обичаје и традиције као и многобројни КУД-ови и удружења народног стваралаштва. У скоро свакој општини и градовима БП области носиоци културних догађаја су Центри за културу (10 ЦЗК) и 11 градских библиотека, док су у руралним местима домови културе углавном напуштени објекти од којих се неки који испуњавају инфраструктурне стандарде повремено користе и представљају потенцијал за развој културе у руралним срединама који треба искористити.

Слика 1: Културно-историјско наслеђе



Извор: РРА БП

У БП школски и омладински спорт је добро развијен, преваходно због мреже образовних установа. На територији БП постоји 8 спорстских савеза и преко 300

спортских клубова⁵. Спортска инфраструктура је релативно развијена у урбним срединама, док је у руралним заступљена највише у виду отворених терена, преваходно коришћених за фудбал. За спортове у зимском периоду углавном се користе школске сале у целој БП области. Голубац и Велико Градиште развијају водене спортове (веслање, пливање, кајак,...), а традиционално се у Голупцу одржава првенство Србије у једрењу. Значајно је поменути и коњарство које је посебно традиционално у Пожаревцу, али и у другим мањим срединама. У последњих 10-ак година, у БП се фазно граде бицикличке стазе како би се проширио бициклизам, с обзиром да су бицикличке стазе, нарочито у Великом Градишту и Голупцу, део међународне бицикличке стазе Еуровело 6.

Слика 2: Спортско-рекреативна инфраструктура



Извор: РРА БП

Табела 8: Кључни индикатори понуде културе, 2021.

Индикатор	Браничево		Подунавље		БП област	Србија
Број музеја 2021	4		2		6	80
Број посетилаца музеја	2018 27.631	2021 16.845	2018 4.510	2021 7.245	24.090	1.037.788
Број позоришта 2021	3		2		5	98
Број посетилаца позоришта	7.176		10.545		17.721	745.251
Број позоришних представа	47		56		103	5.716
Број биоскопа	2		1		3	48
Број посетилаца биоскопа	19.100		22.518		41.618	2.176.047

Извор: Републички завод за статистику: Преглед стања и развоја општина 2023. (Завод за проучавање културног развоја)

⁵ Министарство омладине и спорта

1.3.5. КАПАЦИТЕТИ ЈАВНЕ УПРАВЕ И МЕЂУОПШТИНСКА САРАДЊА

Примећен је тренд раста капацитета запослених у јавним управама, који пролазе све више стручних обука и константно се усавршавају кроз различите програме техничке помоћи и пројекте, нарочито у ЈЛС које су у могућности да поседују ЛЕР канцеларије. У БП области 6 ЈЛС има успостављене канцеларије за ЛЕР које имају од 2 до 4 запослена. Кроз разне програме подршке све ЈЛС су увеле и/или унапредиле електронско пословање. У општинама које немају услова за ЛЕР канцеларије, систематизацијом су одређене особе које се тим пословима баве.

Међуопштинска сарадња је веома развијена у Региону у последњих 10 година. Све ЈЛС у БП региону су кроз разне ЕУ и националне програме имплементирале више различитих заједничких пројеката (нарочито кроз ЕУ програме EXCHANGE i CBC Romania-Serbia).

1.3.6. ПЛАНИРАЊЕ

Што се тиче планирања, сви градови и општине у БП региону имају актуелне Планове развоја или су у изради и очекује се да ће у 2024. године све ЈЛС имати актуелне Планове развоја.

Такође, ЈЛС доста пажње посвећују секторском планирању (у областима које су најактуелније у том тренутку за појединачну ЈЛС) и просторном планирању. Средства су углавном општинска и из донација и актуелних програма подршке. На нивоу области, актуелан је Просторни план развоја БП, док све општине у БП имају израђене просторне планове од којих већину треба зановити.

1.3.7. ГРАЂАНСКИ АКТИВИЗАМ И ДОБРОВОЉНЕ ОРГАНИЗАЦИЈЕ

У БП области невладин сектор (удружења, невладине организације, организације цивилног друштва) је углавном фокусирана на области права и потреба угрожених и маргинализованих група (ОСИ, Роми, жртве насиља, млади, и др), заштите животне средине и пружање социјалних услуга. Процена је да у БП области функционише око 30 различитих организација које су углавном локалне са малим капацитетима. Нажалост, невладин сектор као и грађански активизам је веома слаб, преваходно због недовољних и неизграђених капацитета и због непрепознавања грађанства о важности јаког НВО сектора као покретача различитих иницијатива, промовисања волонтеризма и утицаја који би могао да има на локалне политике.

1.4. ПОСЛОВАЊЕ И ЗАПОСЛЕНОСТ

1.4.1. ЗАПОСЛЕНОСТ И САМОЗАПОШЉАВАЊЕ

Радни контингент становништва (15-64 г.) БП области броји 206.023 становника, што чини 62% становништва. Од укупног броја запослених 77,2% је запослено у

правним лицима у Браничеву и 92,2% у Подунављу, док у Браничеву 11,4% чине регистровани индивидуални пољопривредници, а у Подунављу свега 3,95. Жене чине 35% запослених према општини пребивалишта у односу на број становника, а мушкарци 26%. Предузетници, лица која самостално обављају делатност и запослени код њих чине 20,34% од укупно запослених.

Табела 9: Кључне старосне групе незапослених, 2022.

Индикатор	Браничево		Подунавље		БП област	Србија
	2018	2022	2018	2022	2022	2022
Учешће незапослених старости 15-29 г. у укупном броју незапослених, %	26,8	24,7	23,1	18,9	21,8	19,9 -2022 (21,2 -2018)
Учешће незапослених 30-54 г у укупном броју незапослених	56	54,1	58,1	54,5	54,3	54-2022 (58,2-2018)
Учешће незапослених преко 55 г у укупном броју незапослених	17,3	21,2	18,8	26,7	23,95	26,1-2022 (22,6-2018)

Извор: Републички завод за статистику: Преглед стања и развоја општина 2023. (Национална служба за запошљавање)

БП област је изнад републичког просека у сектору Прерађивачке индустрије и знатно изнад просека у броју регистрованих индивидуалних пољопривредника, нарочито у Браничеву где је и највећи проценат плодног обрадивог земљишта које је у функцији. Највећи број запослених у Подунавском округу је у сектору прерађивачке индустрије (16.624), затим у Трговини на велико и мало и поправци моторних возила (7.513), док је у Браничеву највећи број запослених у Трговини на велико и мало и поправци моторних возила (6.311), а затим у Прерађивачкој индустрији (5.123).

Табела 10: Кључни континенти запослених, 2021.

Индикатор - %	Браничево	Подунавље	БП област	Србија
Регистровани запослени у односу на број становника	25,8	29	27,4	31,7
Запослени у правним лицима	88,6	96,1	92,35	97,3
Регистровани индивидуални пољопривредници	11,4	3,9	7,65	2,7
Трговина на велико и мало	15,3	16,2	15,75	15,8
Прерађивачка индустрија	12,4	35,9	24,15	21,7
Рударство	5,2	0,2	2,7	1,2
Државна управа и обавезно социјално осигурање	7,0	4,5	5,75	6,9

Образовање	6,8	6,9	6,85	6,8
Здравствена и социјална заштита	8,7	6,5	7,6	7,0

Извор: Републички завод за статистику: Општине и Региони у Србији 2022.

1.4.2. ПОСТОЈЕЋА ПРЕДУЗЕЋА

Анализом Регионалних података током последњих 5 година, уочљиво је да је број привредних друштава у благом опадању, док се број предузетника повећава, што је у складу са националним просеком.

Већина власника предузећа су регистровани као самостални предузетници, што је последица једноставнијих процедура за оснивање, начина опорезивања и доступних субвенција, нарочито за почетнике у пословању.

Табела 11: Привредна друштва и предузетници, 2022.

Индикатор	Браничево		Подунавље		БП област	Србија
	2018.	2022.	2018.	2022.	2022.	2022.
Активна привредна друштва	1.742	1.477	2.225	1.855	3.332	136.360
Брисана/угашена привредна друштва	50	78	42	108	186	8.417
Активни предузетници	5.546	6.313	6.233	7.537	12.546	303.579
Брисани/угашени предузетници	430	442	511	642	1.084	24.019

Извор: Републички завод за статистику: Преглед стања и развоја општина 2023. (Агенција за привредне регистре)

У БП области највећи послодавци су:

- HBIS GROUP – Железара Смедерево
- ТЕ и површински копови Костолац
- Концерн Бамби- Пожаревац
- ГОША АД
- АРРИВА – Пожаревац
- Милан Благојевић ад- Смедерево
- Дунавка А.Д., Велико Градиште

1.4.3. ПОЉОПРИВРЕДА

У различитим деловима области доминантне су различите традиционалне пољопривредне активносоти: у Поморављу повртарство, Подунављу воћарство и рибарство, Хомољу сточарство, Стигу узгој различитих равничарских култура. На

нивоу целе области такође је од изузетног значаја пчеларство и винарство које је у последње деценије у експанзији.

Слика 3: Пољопривредне културе



Извор: РРА БП

Примећен је благи пад у броју носиоца газдинастава 2018. у односу на 2012. годину, што се не може узети као потпуно релевантно с обзиром на трендове у пољопривреди у последњих 5 година и с обзиром на то да се попис пољопривреде очекује крајем 2023, неопходни су свежији подаци. Приметно је повећање броја жена и младих као носиоца пољопривредних газдинстава, чему су допринели подстицаји и субвенције. Такође, кроз различите регионалне пројекте и ницијативе приметно је повећање неформалног удруживања и умрежавања пољопривредних произвођача са сектором прераде, туризма и угоститељства.

Табела 12: Кључни индикатори сектора пољопривреде, 2021.

Индикатор	Браничево	Подунавље	БП област	Србија
Чланови газдинства и стално запослени на породичном газдинству	26.130	18.782	44.912	617.365
Број газдинстава	22.985	17.509	40.494	564.541

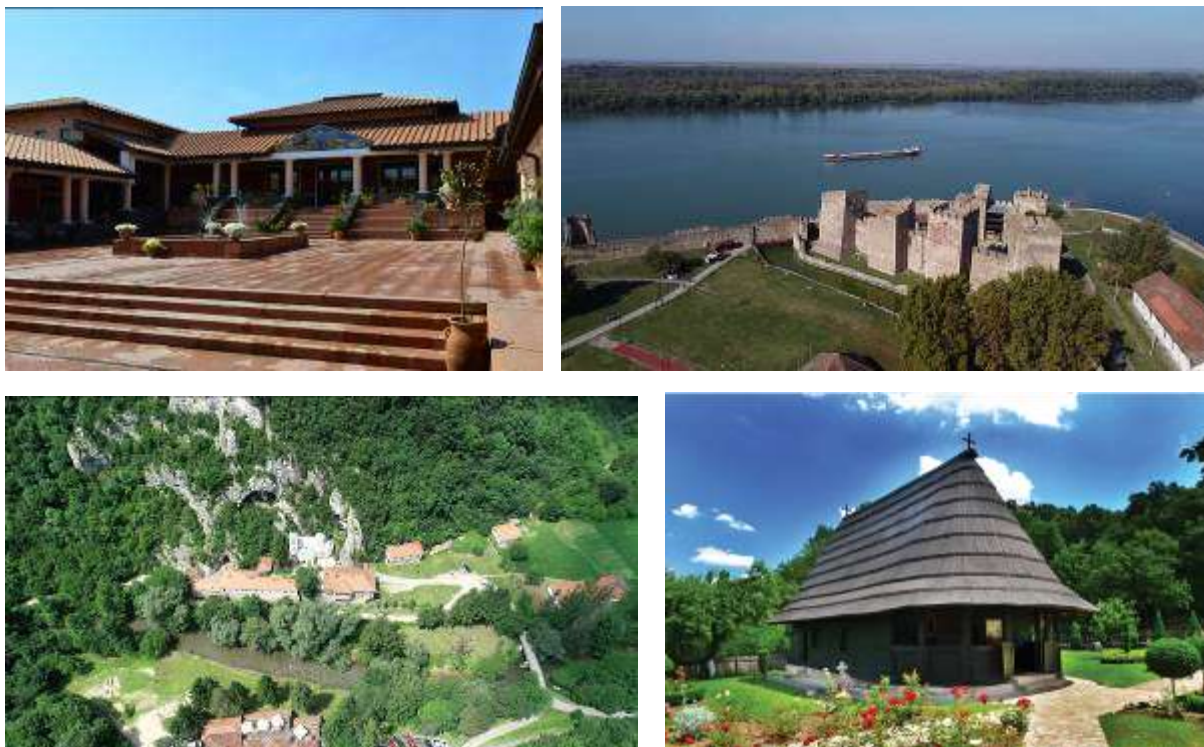
Коришћено земљиште	пољопривредно	150.190	84.114	134,304	3.475.894
Регистровани пољопривредници	индивидуални	4.696	1.789	6.485	60.960
Обрасла шумска површина, ha		29.757	10.416	40.173	2.261.386

Извор: Републички завод за статистику: Општине и региони у Србији 2022.

1.4.4. ТУРИЗАМ

Од 2020. до 2022. сектор туризма у области, као и на националном и глобалном нивоу, претрпео је одређени пад услед смањења броја посета узрокован пандемијом COVID-19. Ипак, на нивоу деценије, све индикативне перформансе сектора су у тренду пораста. Област обилује атракцијама културно-историјског и природног наслеђа (тврђаве Голубац, Рам, Смедерево, Виминациум, Ергела Љубичево, пећине, Хомоље, Дунав, НП Ђердап...), солидну понуду смештаја и ванпансионских услуга, а карактерише је и добра вањска и унутрашња доступност. Тренутно главно тржиште обухвата домаће посете, првенствено из Београда, Новог Сада и других већих градова у Србији.

Слика 4: Кључне туристичке атракције



Извор: РРА БП

Сходно уанпређењу атрактивности и имиџа дестинације, неопходан је даљи развој туристичке понуде, посебно кључних туристичких производа: културног наслеђа, специјалних интереса, гастро и руралног туризма.

Такође, неопходна су улагања у туристичку инфраструктуру у Региону: прилазне путеве, планинарске, пешачке и бициклическе стазе, инфо пултове, реконструкцију и снацију културно историјских обележја, изградњу смештајних капацитета и др. Нарочито се очекују већи бенефити у туризму изградњом марина у Великом Градишту и Голупцу са планираним почетком у 2024.г., завршетком брзе саобраћајнице Пожаревац-Голубац и фазном изградњом бициклических стаза дуж бициклическе руте Еуровело.

Додатна потреба јесте и унапређење капацитета за управљањем даљим развојем туризма, односно јачање локалних туристичких организација, али и формирање Регионалне туристичке организације и/или Дестинацијске менаџмент организације (Доње Подунавље или шире дефинисана област), које би на ефикасан и професионалан начин одговориле на потребе савременог туристе, посебно у смислу маркетинга и понуде.

Табела 13: Кључни индикатори туристичког промета, 2022.

Индикатор	Браничево		Подунавље		БП област	Србија
	2018	2022	2018	2022	2022	2022
Доласци туриста, свега	56.294	74.009	19.385	17.032	91.041	3.869.235
Доласци туриста, домаћи	58.315		6.280		65.135	2.096.472
Доласци туриста, страни	15.694		10.212		25.906	1.772.763
Ноћења туриста, свега	142.392	226.510	25.831	50.340	276.850	12.245.613
Просечан број ноћења туриста, домаћи	2,5	3,0	1,1	3,1	3,1	3,5
Просечан број ноћења туриста, страни	3,1	3,4	2,4	2,8	3,1	2,8

Извор: Републички завод за статистику: Општине и региони у Србији 2023.

1.4.5. ДИВЕРСИФИКАЦИЈА У РУАЛНИМ СРЕДИНАМА

У БП области доминира примарна пољопривредна производња. Носиоци газдинстава се теже одлучују на диверсификацију привредних активности, иако по Анкети о структури пољопривредних газдинстава 2018. за Регион Јужне и Источне Србије, газдинства која обављају друге профитабилне активности доминатно припадају типу мешовитих ПГ са биљном и сточарском производњом и остварују додатне приходе. Што се тиче различитих видова прераде пољопривредних

производа, у БП области је најзначајнији сектор прераде млека. БП област је препознатљива по традиционалним прерађевинама које полако налазе свој пут и на тржиште ван БП (мед, хомољски сир, месне прерађевине, ракије, брашно са воденице и др). Поред прераде, значајан потенцијал диверсификације представља и рурални туризам, који је додуше још у свом зачетку.

Слика 5: Традиционални производи



Извор: РРА БП

1.4.6. ДИЈАСПОРА

Браничевско-Подунавска област, у поређењу са другим областима у Србији има убедљиво најбројнију дијаспору - око 20% пописаног становништва живи у иностранству, само из Браничева 3 општине имају удео од преко 30% лица одсељених у иностранство. Учешће у укупном становништву Републике Србије је 4,20%. Општине са великим вредностима релативних удела (Мало Црниће са 33%, Кучево са 30% и Жабари са 31%), у истој области налазе се и општине из којих се четвртина њених становника налази на раду - боравку у иностранству (Велико Градиште: 25,1% и Петровац на Млави: 25,2 %). Такође, веома запажене уделе из ове области имају и спољни мигранти из општина Голубац (19,1%), Жагубица (18,7%) и Пожаревац (11,4%). У Подунавском округу тај број је нешто мањи.

Око 60.000 становника (највише из Браничева) живи, ради или студира у иностранству (по Попису из 2011 г.) По незваничним проценама број је далеко већи. Нажалост не постоје прецизни актуелни подаци о тачном броју становника БП области који бораве у иностранству.

Од укупног броја улагања из дијаспоре 90% се односи на улагање у родном месту или округу. Значај дијаспоре за локалну заједницу је веома важан, такође и неискоришћен потенцијал на више нивоа: ЛС могу да понуде инвеститорима улагања у инфраструктуру кроз јавно-приватно партнерство; могу да промовишу домаћу производњу и подстакну повезивање са инвеститорима и компанијама у иностранству; улагање у задужбинарство, обнову културног наслеђа; хуманитарне

акције и сл. Такође, укупан износ дознака из иностранства, као најчешћег вида подршке породици која је остала у матичној земљи, је у константном порасту⁶.

1.4.7. ПОСЛОВНА ИНФРАСТРУКТУРА, ПОДРШКА ПРЕДУЗЕТНИШТВУ И ИНОВАЦИЈЕ

У БП области развој радних и индустријских зона се континуирано унапређује, нарочито у смислу инфраструктурног опремања, решавања власничких односа за прибављање додатног земљишта као и за привлачење инвеститора. Тренутно на територији БП постоји 20 радних/индустријских зона смештених највише у Великој Плани која се налази на самом Ауто-путу Е75, те у Пожаревацу и Смедереву који су у непосредној близини аутопута. Унутар Браничевске области још 4 општине имају радне зоне у употреби. Само у Смедереву постоји слободна зона.

У области подршке предузетништву, активно раде Регионална привредна комора Пожаревац и Регионална развојна агенција, као и неколико предузетничких удружења. Поред неколико института у области пољопривреде, укупан технолошки и иновациони капитал области је релативно низак.

Табела 14: Преглед индустријских и радних зона, 2020.

ЈЛС	Назив зоне	Површина у ha	% у употреби	Могућност додавања погона
Пожаревац	Бивша фабрика шећера	22	45,45	да
Пожаревац	Северни блок индустријске зоне	9,09	0	да
Смедерево	Индустријска зона Смедерево	1.476	20,33	да
Смедерево	Индустријска зона Нове железаре	300	100	не
Велика Плана	Радна зона поред аутопута „Лозовик“	84	0	да
	Радна зона „Цариградски друм“ Лозовик	25	0	да
	Радна зона „Донња Ливадица“	8	0	да
	Радна зона „Југ“ Велика Плана	27	55,56	да
	Радна зона „Марковац“	43	14,29	да
	Радна зона „Север“, Велика Плана	65	36,92	да
	Радна зона „Крњево“	19	42,11	да
	Радна зона Марковац	26	26,92	да
	Радна зона поред аутопута Велика Плана	15	6,67	да
Радна зона поред Цариградског друма Милошевац	26	19,23	да	

⁶ ISMPD: Студија изводљивости за фасилитацију инвестиција дијаспоре, 2017; РАРИС: Приручник за успостављање механизма за сарадњу ЈЛС са дијаспором, 2020.

	Радна зона поред железничке станице Лозовик	50	0	да
	Радна зона Велико Орашје	22	13,64	да
Велико Градиште	Пословна зона Велико Градиште	60	16,67	да
Кучево	Индустријска зона Кучево	20	15	Да
Мало Црниће	Индустријска зона Салаковац	19	0	да
Петровац на Млави	Индустријска зона 1	88,9	56,24	да

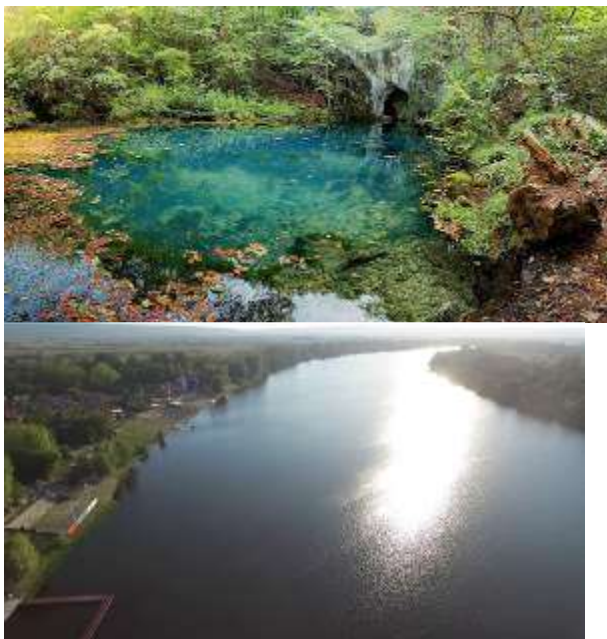
Извор: Републички завод за статистику: Преглед индустријских зона по општинама у РС, новембар 2020.

1.5. ЖИВОТНА СРЕДИНА И ИНФРАСТРУКТУРА

1.5.1. ПРИРОДНИ РЕСУРСИ

Браничево-Подунавље је богато водним токовима (Дунав, Велика Морава, Млава, Пек...). Географски, област је подељена на источни, брдско-планински део (Хомољско-Кучајске планине) и централно-западни део, окружен рекама: Дунавом на северу, и његовим притокама, Великом Моравом, Пеком и Млавом, са југа. Реке наводњавају отворене равнице и чине их плоднијим. Највећа равница је Стиг.

Слика 6: Водни ресурси



Извор: РРА БП

Очувани биодиверзитет у региону: Дунав и други речни токови, извори воде, равнице и планински Хомољско-Кучајски предео, представљају разнолику и

нетакнуту животну средину која јесте Браничевско-Подунавски регион. Најосетљивији и најугроженији делови природе у региону су заштићени (део Ђердапског националног парка) У Региону је заступљена континентална клима у западно-централном делу и планинска клима у источном делу региона. Браничево-Подунавље карактерише и висок плодног пољопривредног земљишта. Такође Регион поседује знатан рударски потенцијал.

1.5.2. ПУТНА ИНФРАСТРУКТУРА И ЈАВНИ ПРЕВОЗ

Поред одличне доступности, путна инфраструктура и унутар области је солидно развијена.

Табела 15: Кључни индикатори путне инфраструктуре

Индикатор	Браничево	Подунавље	БП област	Србија
Дужина путева км	1.684,43	549,127	2.233,56	44.794,127
Државни путеви I реда	180,9	32,9	213,8	3.884,8
Државни путеви II реда	471,9	216,3	688,2	9.620,5
Општински путеви	1.031,6	299,9	1.331,5	31.288,8

Извор: Републички завод за статистику: Општине и региони у Србији 2022.

Тренутно је у изградњи Брза саобраћајница – државни пут IБ реда, аутопут Е75 Београд – Ниш (петља „Пожаревац“) – (обилазница) – Велико Градиште – Голубац, је пројекат који ће допринети бољој приступачности, али и растеретити саобраћај обилазницама урбаних подручја Пожаревца и Великог Градишта. Такође, утицаће на развој инфраструктуре, економије, привреде и туризма додатном популаризацијом важних локалитета попут Смедеревске тврђаве, археолошког парка Виминацијум, тврђава Рам и Голубац и Сребрног језера. Укупна дужина брзе саобраћајнице износи 68км.

Табела 16: Кључни индикатори саобраћаја

Индикатор	Браничево	Подунавље	БП област	Србија
Путнички аутомобил	57.176	50.925	108.101	2235794
Мотоцикли	1.420	871	2.291	45.027

Извор: Републички завод за статистику: Општине и региони у Србији 2022.

У региону је доминантан аутомобилски превоз што се може приписати недовољно развијеним средствима јавног превоза, посебно аутобуског и железничког превоза. Иако је БП област одлично повезана аутобуским превозом до Београда и већих градова, велики проблем представља недостатак аутобуског међуградског превоза унутар БП, што представља и проблем за раднике који

свакодневно прелазе мале раздаљине јер раде или у оквиру своје општине или у суседној, али су приморани да користе сопствени превоз. Недовољан број аутобуских међуградских линија је отежавајући фактор и за ученике средњих школа који углавном живе ван градских центара.

1.5.3. ИНФОРМАЦИОНО-КОМУНИКАЦИОНЕ ТЕХНОЛОГИЈЕ

Мрежа пошта у Региону је потпуно развијена са 80 радних јединица (46 у Браничеву и 34 у Подунављу). Већина највећих насеља у свакој општини има пошту, која омогућава приступ различитим комуникационим и финансијским услугама. Запажа се пад у броју претплатника фиксне телефоније у већини општина у БП региону у односу на 2002 год. Покривеност становништва 3Г мрежом у БП области је око 97% , док је око 80% територије покривено 3Г мрежом.

1.5.4. ЕНЕРГЕТСКА ИНФРАСТРУКТУРА

БП област је нето извозник електричне енергије, са термоелектраном Костолац која доприноси са 12.9% укупном капацитету производње инсталисане енергије у Србији. Термоелектрана Костолац је важан локални послодавац, али такође и највећи регионални загађивач животне средине. Производњом електричне енергије у овом постројењу се управља са националног нивоа. Остварене инвестиције у снабдевању ЕЕ у БП региону чине 19 % укупних инвестиција на нивоу Републике.

Обновљиви извори енергије незнатно доприносе производњи електричне енергије у Србији, па тако и у области БП. Ипак, процењује се да је укупни потенцијал обновљивих извора енергије 3 милиона тое (тона еквивалентне нафте) годишње, а највећи део потиче из биомасе (80%). Подаци о потенцијалу обновљивих извора за производњу енергије у Браничевско-Подунавском региону нису доступни. Могућност употребе биомасе, ветра, гео-термалне, фотоволтне и енергије из малих хидроелектрана захтева даље истраживање.

Табела 17: Инвестиције у нова основна средства по делатностима, 2021.

Индикатор – хиљаде РСД	Браничево	Подунавље	БП област	Србија
Рударство	218	661.304	879.304	62.504.159
Снабдевање електричном енергијом, гасом и паром	19.948.148	388.715	20.336.863	106.941.135

Извор: Републички завод за статистику: Општине и региони у Србији 2022.

1.5.5. ВОДЕ И ВОДОСНАБДЕВАЊЕ

Речни басени Дунава, Велике Мораве и Млаве су под великим утицајем неодговарајућих прекомерних ђубрива и опасних супстанци као и отпадних вода, што утиче и на загађење земљишта али и повећаној концентрацији нитрата у подземним водама. Последично, јавља се загађење вода за наводњавање као и воде у домаћинствима.

Табела 18: Индикатори водоснабдевања, 2021.

Индикатор	Браничево	Подунавље	БП област	Србија
Испоручене воде за пиће, хиљ.м ³	8.407	12.962	21.369	686.664
Укупне испуштене отпадне воде), хиљ.м ³	7.933	12.246	20.179	426.207
Испуштене отпадне воде у системе за одвођење отпадних вода, хиљ.м	3.854	5.979	9.833	308.286
Пречишћене отпадне воде, хиљ.м	/	704	704	57.572
Број домаћинстава прикључених на водоводну мрежу	44.591	54.892	99.483	2.160.943
Број домаћинстава прикључених на канализациону мрежу	25.015	38.715	63.730	1.594.484

Извор: Републички завод за статистику: Преглед стања и развоја општина 2023.

Што се тиче површинских водотокова у БП региону, а по параметрима на забележеним станицама за мерење, по загађености издвајају се Дунав код Смедерева, река Млава код Костолца и Велика Морава у близини Пожаревца, на шта највећи утицај има индустрија у близини ових водотокова.

Табела 19: Индикатори загађености, 2021.

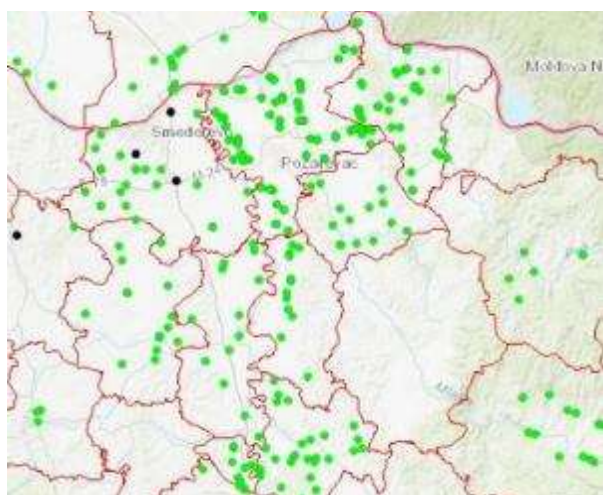
Станица	Водоток	pH	Суспендоване материје mg/l
Смедерево	Дунав	II-IV	I-II
Село Костолац	Млава	I-IV	III-V
Љубичевски мост	Велика Морава	I-IV	III-V
Шалинац	Велика Морава	I-IV	I-II

Извор: Министарство ЗЖС, Агенција за заштиту животне средине: Резултати испитивања површинских и подземних вода 2021.

1.5.6. УПРАВЉАЊЕ ОТПАДОМ

На територији БП пријављено је постојање 262 дивље депоније (Агенција за заштиту животне средине-Регистар дивљих депонија). Локалним плановима за управљање отпадом предвиђене су мере санације истих. Управљање комуналним (општинским) и индустријским отпадом је највећи еколошки проблем у региону. У региону постоји знатан број неконтролисаних депонија, а количина отпада је много већа него што је до данас забележено. Постојећим депонијама се не управља на одговарајући начин и нису довољно великих капацитета, нити су израђене према тренутним међународним санитарним стандардима. Упркос вишегодишњим иницијативама, регионална депонија и увођење међу-општинског приступа за управљање отпадом, још нису реализовани.

Мапа 3: Регистар дивљих депонија на територији БП



Извор: Агенција за заштиту животне средине

Тренутни капацитети за рециклажу су мали. Не постоје постројења за одлагање опасног или животињског отпада. Осим тога, још увек постоји и проблем са одлагањем пепела из Термоелектране Костолац. Неопходно је спровести ремедијацију постојеће депоније за одлагање пепела и пронаћи еколошки и технички одржива решења за његово одлагање. У претходним годинама изграђено је постројење за утовар пепела и одсумпоравање на ТЕКО А и ТЕКО Б, такође на пепелишту се ради и редовна рекултивација. Урађена је и санација пепелишта у Ђириковцу.

1.5.7. КВАЛИТЕТ ВАЗДУХА И ЗЕМЉИШТА

У БП региону највећи проблеми, што се тиче квалитета ваздуха, су најприсутнији у Смедереву и Костолцу са забележеним емисијама које прекорачују постављене границе. Према годишњем извештају Агенције за заштиту животне средине о стању квалитета ваздуха у РС за 2020. г., у поменутом ЛС ваздух је био III

категорије, прекомерно загађен ваздух, услед прекорачења граничних вредности суспендованих честица PM10 и PM2.5. Слична ситуација је и са концентрацијом полена у сезони.

Загађеност река и подземних вода је такође присутна у делу Региона (нарочито у Седереву и мањим рекама у сливу Велике Мораве) као и општи проблем дивљих депонија и сметлишта. Генерално, не постоји довољно информација и ресурса за ефикасно управљање животном средином у Региону, као ни довољно мерних станица и провере квалитета земљишта, воде и ваздуха. Охрабрујући је помак свести у области животне средине, број локалних акција и удружења активних у сектору.

Слика 7: Еколошки очуване средине



Извор: РРА БП, nrdjerdap.rs

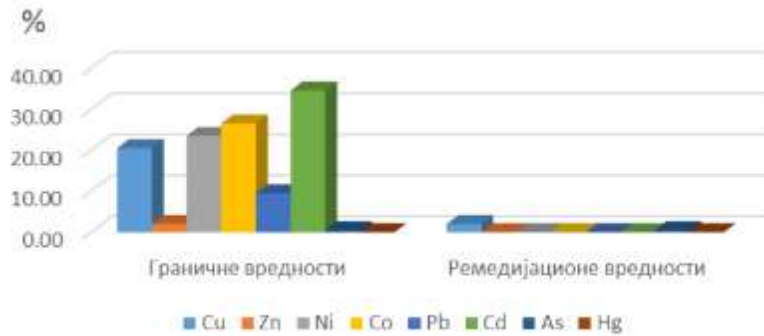
Табела 20: Прекорачења концентрације ПМ10 честица

PM10	средња годишња вредност	број дана са > 50 µg/m³	максимална дневна вредност	36 ' у низу максималних дневних концентрација	расположивост, %, података у 2020.
Седерево_Раља Домаћинство Илић	46	120	243	82	100
Седерево центар	38	76	194	76	98
Костолац	35	53	315	60	91

Извор: Агенција за заштиту животне средине: Квалитет ваздуха у Републици Србији 2020.

Испитивање садржаја опасних и штетних материја у пољопривредном земљишту Браничевског округа обухватило је анализу 200 узорака на дубини од 0-30 см. Резултати показују да су прекорачене граничне вредности за Cu, Zn, Ni, Co, Pb, Cd и As, ремедијациона вредност прекорачена је за Cu у четири и As у једном узорку.

Графикон 1 : Прекорачења вредности штетних материја на дубини од 0-30 см у земљиштима Браничевског округа



Извор: Агенција за заштиту животне средине: Извештај о стању земљишта у РС, 2019.

1.6. SWOT АНАЛИЗА ОБЛАСТИ БРАНИЧЕВО-ПОДУНАВЉЕ

СНАГЕ	СЛАБОСТИ
<ul style="list-style-type: none"> - Географски положај и близина Београда - Путна повезаност (коридор X), пловни пут (коридор VII), унутрашња повезаност - Дунавски коридор (брза саобраћајница у изградњи) - Богат енергетски и рудни потенцијал - Расположивост индустријског земљишта - Разноликост природног окружења и очувана животна средина у већем делу области - Пољопривредни потенцијал и земљиште - Тенденција развоја пољопривреде и повећања препознатљивости регионалних производа - Повећана заинтересованост за пољопривредну производњу и прераду - Богато културно-историјско наслеђе - Значајне туристичке атракције и позитиван имиџ дестинације - Развијен образовни систем, постојање високошколске установе - Постојање услуга подршке развоју МСП 	<ul style="list-style-type: none"> - Дефицитарни људски, институционални и административни капацитети у јавној управи - Ограничени финансијски ресурси - Недовољна унутрашња повезаност у источном делу области и између два града - Негативан демографски тренд - Велика зависност од неколико већих послодаваца - Недостатак јавне комуналне инфраструктуре и услуга везаних за воду, канлизацију и отпад - Непостојање регионалне депоније - Непостојање постројења за прераду отпадних вода и постројења за рециклажу чврстог отпада - Велика загађеност ваздуха у градовима услед велике концентрације енергетске и тешке индустрије и недостатак мониторинга загађености - Зависност од фосилних горива у производњи енергије - Недовољне инвестиције и низак иновациони капацитет - Недовољно високообразованог, квалификованог и стручно радно способног становништва, као и неквалификоване радне снаге - Ниска стопа учешћа жена у свим областима живота - Недовољна искоришћеност пољопривредног капацитета услед испарчаности, ограничене диверсификације и недотстка тржишно орјентисане производње и прераде - Велика зависност од примарне пољопривредне производње

	<ul style="list-style-type: none"> - Неразвијени капацитети управљања, вођства и пословне подршке - Недовољно искоришћени капацитети у области туризма - Недовољно развијен грађански активизам и волонтеризам - Висока стопа миграције становништва - Недостатак инвестиција за улагање у одбрану од ванредних ситуација
ШАНСЕ	ПРЕТЊЕ
<ul style="list-style-type: none"> - Тренд повећања потрошње органске и природне хране и раст цена хране - Пораст домаће потражње, посебно из Београда и осталих региона у Србији - Повећано интересовање за нове туристичке атракције и дестинације - Повећан обим саобраћаја на коридорима - Подстицање интересовања за обновљивим и одрживим изворима енергије - Повећана препознатљивост производа из БП - Повећан тренд повезивања регионалних предузећа и произвођача, као и регионалних предузећа у ланце снабдевања за предузећа која инвестирају у регион - Развој потенцијала за привлачење интернационалног мобилног капитала - Потенцијали за развој нових МСП и НВО које би задовољиле потребу за социјалним услугама - Међународна сарадња са регионима југоисточне Европе - Унапређење имица региона - Успостављање јавно-приватних партнерстава у различитим областима - Укључивање дијаспоре - Повећање слободних површина у радним зонама за нове инвестиције - Инфраструктурно опремање радних и индустријских зона 	<ul style="list-style-type: none"> - Одлив радно способног становништва и становништва са квалификацијама - Недовољно позитиван имиц области и државе у иностранству - Повећање загађености у градовима и проширење загађења на остатак области - Споро усвајање и спровођење прописа о заштити животне средине - Уништавање биодиверситета и повећана загађеност услед коришћења рудног и водног богатства коришћењем „прљаве“ технологије - Недостатак инвестиција - Недоследност и неефикасност регулаторног оквира (посебно услуга за МСП и инвеститоре) - Споро усвајање и имплементација закона и прописа о социјално угроженим групама - Поплаве у угроженим подручјима, нарочито од подземних вода и водотокова I и II

1.7. КОНКУРЕНТНЕ ПРЕДНОСТИ И КЉУЧНИ ИЗАЗОВИ ОБЛАСТИ БРАНИЧЕВО-ПОДУНАВЉЕ

На основу спроведених истраживања и анализа, а истом и консултација са различитим заинтересованим странама, идентификована су 3 кључна правца развоја области:

1. Јавна управа и с њом уско повезане друштвене делатности: образовање, социјална и здравствена заштита, култура и спорт, као и грађански активизам,
2. Привреда и економски развој, у оквиру којег се као теме истичу: запошљавање и предузетништво, доминантне области туризам и пољопривреда као окосница руралне економије, и дијаспора као неискоришћен ресурс,
3. Животна средина и инфраструктура, која се примарно бави одрживошћу природних ресурса и развојем комуналне инфраструктуре као најистакнутијом потребом.

Графикон 2: Приказ идентификованих развојних праваца и кључних предности и изазова



Извор: РРА БП

Очигледна хетерогеност по различитим основама (географска, популацијска, привредна, традицијска...), може да буде посматрана као ограничавајућа, али уједно представља и једну од кључних универзалних предности БП области у целини, која може да се искористи у различитим областима и сегментима развоја.

У одређеном смислу, слично је и са исељавањем као вишедеценијским трендом који је у БП области најизраженији у поређењу са остатком Србије, а које је с друге стране, формирало обимну дијаспору у земљама Западне Европе, међу којом постоји и значајан број успешних у различитим областима с којима би било могуће успоставити и блискије везе.

Трећа круцијална предност, а уједно и изазов јесте одрживи развој природног и културно-историјског наслеђа, који представљају незаобилазан ендегени потенцијал области.

II КОНЦЕПТ СТРАТЕШКОГ РАЗВОЈА

2.1. ВИЗИЈА И МИСИЈА

Визија БП области 2033. године, ослања се на кључне потребе и ограничења њених грађана у сегменту њихове добробити и стандарда, као и укупног задовољства квалитетом живота. Посебан нагласак је на осетљивим групама становништва и младима, односно њиховом останку у БП области.

Браничевско -Подунавска област

**Социјално-економска сигурност свих грађана,
квалитетан и перспективан живот,
у здравој и очуваној животној средини.**

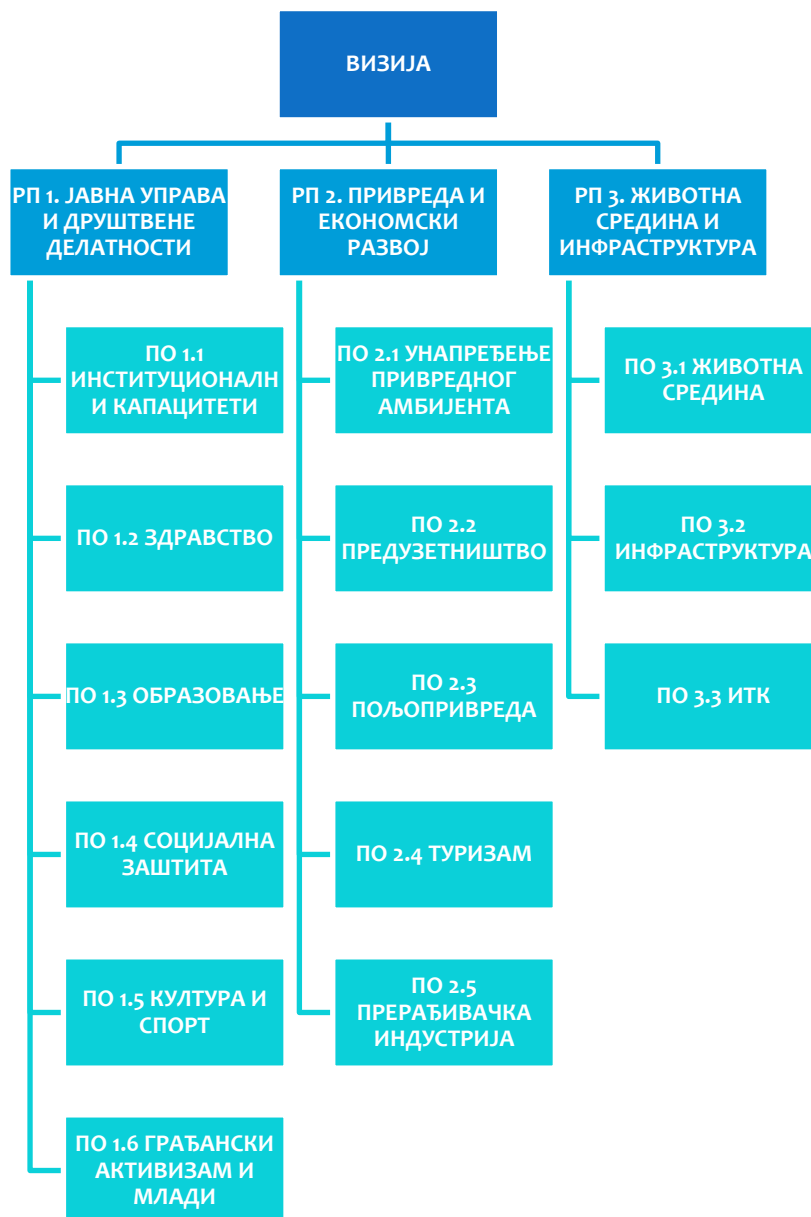
Да би се ова Визија остварила, неопходно је:

- Унапредити имиџ и ојачати заједништво области
- Унапредити доступност различитих услуга свим грађанима
- Очувати традиционалне и културне вредности
- Унапредити конкуретност области кроз паметну специјализацију
- Унапредити очување и коришћење природних ресурса
- Пружити подршку иновативним и предузетничким идејама, а нарочито младима
- Унапредити постојећу и изградити нову инфраструктуру
- Промовисати једнаке могућности за све
- Унапредити међусекторску и територијалну сарадњу на свим нивоима
- Спречити даљи одлив и смањење становништва, посебно младих
- Употребити знање, вештине и способности људи који живе у БП области и дијаспори

2.2. РАЗВОЈНИ ПРАВЦИ, ПРИОРИТЕТНЕ ОБЛАСТИ, ЦИЉЕВИ И МЕРЕ

У оквиру идентификованих праваца развоја, а на основу закључака претходних анализа, дефинисане су припадајуће приоритетне области како следи.

Графикон 3: Приказ развојних праваца и приоритетних области



У оквиру сваке приоритетне области, дефинисане су и мере, као примарни инструменти који ће усмеравати заинтересоване стране ка успешној имплементацији посебних циљева. Индикатори су засновани на процени с обзиром на то да углавном не постоје полазне информације за претходни период, тако да су индикатори одређени за циљну годину 2033.

Табела 21: Преглед циљева и мера по приоритетним областима

Развојни правац 1: ЈАВНА УПРАВА И ДРУШТВЕНЕ ДЕЛАТНОСТИ

Приоритетна област	1.1 ИНСТИТУЦИОНАЛНИ КАПАЦИТЕТИ		
Посебни циљ	Мере:	Индикатори:	Ниво приоритета:
1.1.1 Унапређење јавне управе	<ul style="list-style-type: none"> - Даљи развој и унапређење Географског информационог система у ЈЛС - Увођење механизма за веће учешће грађана у процесу доношења одлука - Унапређење дигитализације услуга и функционисања јавних управа - Техничко осавременавање ЈЛС, адаптације јавних простора, унапређење ЕЕ 	<ul style="list-style-type: none"> - функционални и унапређени ГИС - број грађана који партиципирају у јавним расправама на годишњем нивоу - Електронске услуге које се пружају грађанима и привреди - Опрема и радови 	4
1.1.2 Унапређење људских ресурса	<ul style="list-style-type: none"> - Едукације запослених у јавним управама за дефицитарне послове и нове вештине - Нови модели запошљавања и организације рада - Подстицање међуопштинске сарадње и размене кадрова 	-број едукованих запослених	5
Приоритетна област	1.2 ЗДРАВСТВО		
Посебни циљ	Мере:	Индикатори:	Ниво приоритета:
1.2.1 Унапређење доступности и квалитета услуга	<ul style="list-style-type: none"> - Развој инфраструктуре у области здравствене заштите - Модернизација и опремање установа здравствене заштите 	<ul style="list-style-type: none"> - Опрема и радови - Број задовољних корисника 	4
1.2.2. Промоција јавног здравља и здравих стилова живота	<ul style="list-style-type: none"> - Едукације за становнике, брошуре - Сарадња са НВО и образовним установама 	<ul style="list-style-type: none"> -број учесника -број едукација 	3

Приоритетна област		1.3 ОБРАЗОВАЊЕ		
Посебни циљ:	Мере:	Индикатори:	Ниво приоритета:	
1.3.1 Унапређење доступности и квалитета услуга	<ul style="list-style-type: none"> - Развој инфраструктуре у области образовања - Модернизација и опремање образовних установа - Унапређење постојећих и увођење нових образовних програма (СШ, високо образовање) - Унапређење техничких и људских капацитета у предшколским установама 	Број основних и средњих школа у Региону	4	
1.2.2. Инклузија и иновације	<ul style="list-style-type: none"> - Увођење иновативних и флексибилних програма ПВО - унапређење услова за инклузивну наставу и повећање капацитета инклузивне наставе и боравка у ПУ - Повећање обухвата доживотног образовања - унапређење дуалног образовања у региону 	Број основних и средњих школа у Региону	4	
Приоритетна област		1.4 СОЦИЈАЛНА ЗАШТИТА		
Посебни циљ	Мере:	Индикатори:	Ниво приоритета:	
1.4.1 Унапређење доступности и квалитета услуга	<ul style="list-style-type: none"> - Израда и спровођење Програма унапређења социјалне заштите у ЈЛС - Развој инфраструктуре у области социјалне заштите - Модернизација и опремање установа социјалне заштите - Унапређења међурусекторске сарадње у циљу унапређења социјалних услуга 	<ul style="list-style-type: none"> - број Програма - Број ЦСР 	4	
1.4.2 Инклузија и иновације	<ul style="list-style-type: none"> - Унапређење постојећих и развој нових социјалних услуга 		4	

Приоритетна област	1.5 КУЛТУРА И СПОРТ		
Посебни циљ:	Мере:	Индикатори:	Ниво приоритета:
1.5.1. Унапређење доступности и квалитета културних садржаја	<ul style="list-style-type: none"> - Развој инфраструктуре у области културе - Модернизација и опремање установа и објеката културе - Ревитализација спомен обележја и објеката културног наслеђа - Унапређење препознатљивости културних манифестација региона - Повећање културних садржаја 	- Број нових културних садржаја	4
1.5.2. Унапређење доступности и квалитета спортских садржаја	<ul style="list-style-type: none"> - Унапређење спортске инфраструктуре и техничких капацитета у јавним установама и институцијама намењеним спортским активностима, правилном и здравом развоју - Едукација становништва и подстицање бављења спортом уз обogaћен спортски садржај - Унапређење рекреативног спорта и школског спорта и обезбеђивање доступности - Унапређење безбедности дечијих игралишта и спортских терена и доступност становништу 	<ul style="list-style-type: none"> - Број установа - Број становника обухваћен едукацијама 	3
Приоритетна област	1.6 ГРАЂАНСКИ АКТИВИЗАМ И МЛАДИ		
Посебни циљ:	Мере:	Индикатори:	Ниво приоритета:
1.6.1. Унапређење улоге цивилног сектора	<ul style="list-style-type: none"> - Спровођење активности које доприносе активном учешћу грађана у процесу доношења одлука - Промоција волонтеризма и 	- број одржаних акција, број учесника	4

	равноправности - Јачање цивилног сектора кроз мере подршке у унапређењу активности рада и активизма у области деловања		
1.6.2. Унапређење положаја младих	- Веће запошљавање младих кроз изградњу капацитета, стицање нових знања из релевантних области кроз едукацију - Унапређење квалитета живота и здравља младих - Доношење програма развоја омладинске политике на локалном/регионалом нивоу	-број едукованих младих	5

Развојни правац 2: ПРИВРЕДА И ЕКОНОМСКИ РАЗВОЈ

Приоритетна област	2.1. УНАПРЕЂЕЊЕ ПРИВРЕДНОГ АМБИЈЕНТА		
Посебни циљ:	Мере:	Индикатори:	Ниво приоритета:
2.1.1 Развој пословне и повезане инфраструктуре	- Успостављање и инфраструктурно опремање и промоција пословних зона - Унапређење кључних саобраћајница и комуналне инфраструктуре	- Површина опремљених индустријских зона (Ха)	3
2.1.2. Унапређење услова за пословање	- Унапређење локалних услова пословања кроз сарадњу привреде и јавног сектора		4
Приоритетна област:	2.2 ПРЕДУЗЕТНИШТВО		
Посебни циљ:	Мере:	Индикатори:	Ниво приоритета
2.2.1 Млади и жене	- Подстицај женском, омладинском и социјалном предузетништву		4
2.2.2. Диверсификација у руралним срединама	- Пружање помоћи ПГ и пољопривредним произвођачима у диверсификацији		4
2.2.3. Инвестиције	-Обезбеђивање доступности услуга пословне подршке -Умрежавање и развој ланаца снабдевања		4

2.2.4	Пословна инфраструктура/развој предузетништва	<ul style="list-style-type: none"> - Подстицање развоја нових предузећа - Унапређење система неформалног образовања и преквалификације као и подршка запошљавању теже запошљивих категорија становништва - Подршка мерама активне политике (само)запошљавања - Развој иновационе и старт-уп инфраструктуре 		3
2.2.5	Дијаспора	<ul style="list-style-type: none"> - Организација пословних сусрета дијаспоре и привредника - Промоција привредних потенцијала Региона у земљи и иностранству 		4
Приоритетна област:		2.3 ПОЉОПРИВРЕДА		
Посебни циљ:		Мере:	Индикатори:	Ниво приоритета:
2.3.1.	Конкурентност и иновације	<ul style="list-style-type: none"> - Развој и промоција регионалних производа - Умрежавање регионалних произвођача и МСП - Унапређење пољопривредне производње кроз повећање техничких капацитета и иновација 	<ul style="list-style-type: none"> - Број ПГ и МСП - Ха 	5
2.3.2.	Људски капацитети и удружења	<ul style="list-style-type: none"> - Пружање обука и развоја вештина пољопривредним произвођачима и прерађивачима 	<ul style="list-style-type: none"> - број едукација 	4
Приоритетна област:		2.4 ТУРИЗАМ		
Посебни циљ:		Мере:	Индикатори:	Ниво приоритета:
2.4.1.	Развој туристичких производа	<ul style="list-style-type: none"> - Унапређење валоризације и интерпретације кључних атракција - Развој регионалних туристичких производа - подршка развоју руралног туризма - Подстицање развоја недостајућих и нових услуга 	<ul style="list-style-type: none"> - број туриста 	5

2.4.2. Институционални и људски капацитети	- Едукација туристичких радника - Унапређење ТО - Унапређење планирања и управљања у туризму	-број едукованих	4
2.4.3 Туристичка инфраструктура	- Развој туристичке инфраструктуре		3
Приоритетна област:	2.5 ПРЕПАЉИВАЧКА ИНДУСТРИЈА		
Посебни циљ:	Мере:	Индикатори:	Ниво приоритета:
2.5.1. Паметан развој	- Развој приоритетних ланаца вредности	- број умрежених	4
2.5.2. Иновације	- Подстицање иновација, инстраживања и развоја	- број пројеката	3

Развојни правац 3: ЖИВОТНА СРЕДИНА И ИНФРАСТРУКТУРА

Приоритетна област	3.1. ЖИВОТНА СРЕДИНА		
Посебни циљ:	Мере:	Индикатори:	Ниво приоритета:
3.1.1. Управљање отпадом	- План и развој регионалног одлагања отпада и рециклаже	- израђен план	4
3.1.2. Воде и водоснабдевање	- Инфраструктурно унапређење постојећих система, реконструкција и изградња нових, већа покривеност - Подстицај наводњавања	- Км водовода - Број становника прикључен на водоводну мрежу -ха	4
3.1.3. Ваздух, земља, екологија	- Развој мониторинга и управљања животном средином - Развој управљања отпадним водама - Унапређење зоо-хигијене	- мерне станице - студија - азили	3
3.1.4. Јавна безбедност и ванредне ситуације	- Унапређење и иновирање система заштите од ванредних ситуација у Региону - Едукације за ангазоване у штабовима за ванредне ситуације и међуопштинско умрежавање ради ефикаснијег реаговања у кризним ситуацијама	- извештај о управљању ванредним ситуацијама	4

3.1.5 ОИЕ и енергетика	<ul style="list-style-type: none"> - Кампања и промоција значаја енергетске ефикасности у домаћинствима и јавним установама - Унапређење ЕЕ у јавним објектима -Израда/мапирање ОИЕ у Региону 	- бр објеката	5
Приоритетна област	3.2 ИНФРАСТРУКТУРА		
Посебни циљ:	Мере:	Индикатори:	Ниво приоритета:
3.2.1 Јавна комунална	<ul style="list-style-type: none"> - Канализација - Водовод - Комунални отпад - Унапређење комуналне делатности одржавања јавних и зелених површина - Успостављање међуопштинске сарадње у циљу веће доступности и бољег вршења комуналне делатности - Успостављање система надзора над вршење комуналних делатности 		5
3.2.2 Саобраћајна	<ul style="list-style-type: none"> - Унапређење унутрашње путне инфраструктуре кроз изградњу и реконструкцију локалних саобраћајница у Региону - Унапређење јавног превоза, посебно у сеоским срединама и повезивању истих са урбаним центрима - Подстицај унапређењу водног саобраћаја - Унапређење безбедности саобраћаја и успостављање међусобне сарадње Локалних савета за безбедност и успостављање сарадње са Агенцијом за безбедност саобраћаја 	км	3
3.2.3 Урбанизам и планирање	<ul style="list-style-type: none"> - Израда регионалних, међуопштинских и специјалних 		3

	урбанистичких планова у Региону - Реконструкција и очување урбаних језгара		
3.2.3 ИТК	- Унапређење покривености оптичким интернетом и мобилним сигналом		3

2.3. МЕЂУ-СЕКТОРСКА ПИТАЊА

2.3.1. Процена друштвене укључености и родне равноправности

У БП области партиципација грађана у доношење локалних политика тек је у зачетку тј. у процесу већег информисања и грађења основних капацитета. Укљученост жена у локалној управи у БП области је слична као и на републичком нивоу. Жене одборници скупштина општина и градова у Браничеву чине 39,77 %, а у Подунављу 38,61 %, што је нешто више од републичког просека који износи 37,62%⁷.

2.3.2. Процена утицаја на животну средину

План развоја области БП у својој визији и мисији има фокус на чисту и очувану животну средину. Предложени циљеви и мере, као и пројекти предложени акционим планом немају негативан утицај на животну средину, већ, напротив, намеравају да у што већој мери допринесу унапређењу и очувању природних ресурса. Процена утицаја на животну средину у оквиру закона о ПиИ биће рађена у оним пројектима и мерама где то закон налаже. Током имплементације обавиће се анализа конкретних пројеката у оквиру сваке мере те ће се добити право стање о утицају на животну средину.

2.3.3. Процена међурегионалне, међуграничне и међународне сарадње

У БП области међуопштинска сарадња је веома развијена и постоје већ разрађени механизми за имплементацију заједничких пројеката, што се показало веома успешним у последњих 10 година. Такође РРА БП заједно са ЈЛС у Браничеву и Подунављу има искуства и у имплементацији међународних пројеката (нарочито кроз програм прекограничне сарадње Румунија-Србија) и са регионима у земљи и иностранству. Потребно је појачати сарадњу са сличним регионима у Србији и у иностранству, као и са другим институцијама и организацијама, све у циљу размене искустава, праћења трендова и појединачних сектора и аплицирања код различитих фондова. Већ у првој години имплементације Плана, очекује се појачана сарадња на програму прегораничне сарадње са регионалним и румунским партнерима.

⁷ Републички завод за статистику: Општине и градови 2023.

2.4. ФИНАНСИЈСКИ СТРАТЕШКИ ОКВИР

У циљу реализовања Регионалног плана развоја, носиоци пројекта ће потраживати и комбиновати различите изворе финансирања. Извор финансирања зависи од садржине пројекта. Идентификовани су следећи потенцијални извори финансирања за имплементацију:

Табела 22: Потенцијални извори финансирања

Тип пројекта	Потенцијални извори финансирања
Јавна инфраструктура ВиК, путеви, јавни објекти, одлагање отпада и пречишћавање вода,...	Буџети општина Донације појединих држава и програма Националне донације ЕУ средства
Soft пројекти Обуке, развој туристичких производа, развој услуга,...	Буџети општина Донације појединих држава и програма Националне донације ЕУ средства
Јавно-приватни пројекти Индустријске зоне, управљање отпадом, бизнис инкубатори,....	Буџети општина Донације појединих држава и програма Националне донације ЕУ средства Приватни инвеститори Кредити

Извор: РРА БП

2.5. ИМПЛЕМЕНТАЦИОНИ ОКВИР

2.5.1. Институционално уређење

План развоја усваја Скупштина РРА БП, коју чине представници свих ЛС из области, као и низ институција и представника приватног и цивилног сектора. Скупштини се такође подносе извештаји о имплементацији и напретку, а истом она одлучује и о изменама и допунама самог Плана.

Координацију имплементације Регионалног плана области БП преузеће Регионална развојна агенција „Браничево-Подунавље“ као регионална институција која се бави стимулисањем одрживог развоја. У сарадњи са ЈЛС, локалним координаторима, стручним институцијама и сарадницима из области, и свим заинтересованим странама, РРА БП ће предлагати формирање различитих пројектних тимова, истраживати најпогодније изворе финансирања за конкретне пројекте и иницијативе, реализовати и/или подржавати реализацију пројеката, вршити мониторинг и извештавати Скупштину РРА о напретку у имплементацији Плана.

Пројектни тимови задужени су за развој и имплементацију кључних стратешких пројеката, сачињени од релеватних стручњака из потребних области,

представника различитих сектора. Они ће бити задужени за имплементацију и/или пружање подршке имплементацији одобрених пројеката, а такође даљи развој у конкретној области.

2.5.2. Мониторинг и евалуација

Током имплементације Плана развоја области БП биће успостављен одговарајући функционални систем мониторинга који ће се вршити на основу показатеља на нивоу Плана, тј., приоритета, циљева и мера. Прикупљање информација за мерење достигнућа вршиће се по устаљеном принципу на основу више извора верификације као што су: Званична статистика, подаци прикупљени од заинтересованих страна и корисника пројекта, извештаји носиоца пројекта и слично. Систем мониторинга биће успостављен у раној фази имплементације ради лакшег спровођења и отклањања могућности за појаву непредвиђених ризика, тј. како би се евентуалне препреке могле уклонити на време. Систем ће бити успостављен од стране РРА БП и партнера који су израдили овај План развоја. Извештај о мониторингу биће представљан од стране РРА БП и поднесен скупштини оснивача на завршним седницама једном годишње.

Што се тиче евалуације, она ће бити веома важна за уочавање непредвиђених околности или негативних утицаја које могу довести до измене имплементације у складу са датим околностима. Сама евалуација помаже у индентификовању слабих тачака и изналажењу правовремених решења која неће имати негативан утицај на целокупну евалуацију.

2.5.3. Ризици

Главни ризици за имплементацију Плана развоја тј. Акционог плана препознати током израде истог су дати у наредној табели:

Табела 23: Ризици и предлози мера за њихово превазилажење

Ризик	Мера санације ризика	Могућност за појаву ризика
Промена законских регулатива током имплементације	Усклађивање пројеката са новим законским регулативама	средњи
Доступност ЕУ фондова	Тражење алтернативних извора финансирања	низак
Измене у националним доступним фондовима	Тражење алтернативних извора финансирања	средњи
Промене доносиоца одлука на локалном нивоу – могу утицати на партнерству у међуопштинским/регионалним пројектима	Промена партнера	низак
Кашњење у имплементацији	Евалуацијом и праћењем може	низак

пројеката услед непредвиђених околности или више силе – може довести до неупотребљивих/закасних резултата се правовремено утицати на избегавање препрека или усресредити на измене пројекта

III ИНДИКАТИВНИ АКЦИОНИ ПЛАН 2024-2026.

Као први корак у имплементацији овог Плана, дефинисани су конкретни приоритетни пројекти који су уједно и краткорочно изводљиви. Исти су приказани у 3-годишњем Акционом плану (2024-2026.) представљеном у наредној табели.

Развојни правац 1: ЈАВНА УПРАВА И ДРУШТВЕНЕ ДЕЛАТНОСТИ

Приоритетна област	Пројекат	Индикатори	Процењена вредност	Период имплементације	Носиоц	Партнери
1.1. ИНСИТУТЦИОНАЛНИ КАПАЦИТЕТИ	Едукација запослених за дефицитарне послове и нове вештине	Мин 50 едукованих	50.000 ЕУР	2024-2026	РРА БП	ЈЛС и заинтересоване стране
	Иновирање служби и услуга кроз међуопштинску сарадњу	Мин. 5 служби/услуга модернизовано	100.000 ЕУР	2024-2026	РРА БП	ЈЛС и заинтересоване стране
	Унапређење ГИС система у региону путем међуопштинске сарадње	Мин 3 постојећа ГИС система иновирани	100.000 Еур	2025-2026	ЈЛС	ЈЛС у партнерству са другим ЈЛС
	Израда плана за увођење процедура за веће учешће грађана у процесу доношења одлука на локалном нивоу	Мин 1 међуопштински пројекат	20.000 еур	2024-2026	РРА БП	у партнерству са ЛС
	Дефинисање модалитета и надзора над радом јавних предузећа	Мин 1 међуопштински пројекат	20.000 еур	2024-2026	ЈЛС	у партнерству са ЛС, РРА БП
	Израда базе стручних кадрова у јавном сектору	Мин 1 међуопштински пројекат	20.000 еур	2024-2026	РРА БП	у партнерству са ЛС
1.2. ЗДРАВСТВО	Мобилне услуге за све – Мобилне амбуланте за сеоске средине	Мин 1 међуопштински пројекат	100.000 еур	2024-2026	ЈЛС	Здравствене установе у БП
	Унапређење свести о превенцији болести и	Мин 1 међуопштински	50.000 еур	2024-2026	РРА БП	Здравствене установе у БП

	подстицање на превентивне прегледе	пројекат				
1.3. ОБРАЗОВАЊЕ	Организација обука и унапређење неформалног образовања одраслих	Мин 1 регионални пројекат	80.000 еур	2024-2025	РРА БП	ЛС, НСЗ
	Промоција дефицитарних занимања	Мин 1 регионални пројекат	100.000 еур	2024-2025	РРА БП	ЛС, НСЗ
	Промоција дуалног образовања	Мин 1 регионални пројекат	50.000 еур	2024-2026	ЛС	ЛС, образовне установе, привреда
1.4. СОЦИЈАЛНА ЗАШТИТА	Унапређење сета социјалних услуга	Мин 1 међуопштински пројекат	150.000 еур	2024-2026	ЛС	ЦСР, ЛС, РРА БП
	Развој међуопштинских услуга	Мин 1	100.000 еур	2024-2026	ЛС	ЦСР, ЛС, РРА БП
	Успостављање регионалног прихватиштва	Мин 1 регионални пројекат	100.000 еур	2024-2025	РРА БП	ЛС, ЦСР
	Успостављања нових старачких домова и хосписа (палијативна нега)	Мин 1 регионални пројекат	300.000 еур	2024-2025	РРА БП	ЛС, ЦСР, НВО, ДЗ
1.5. КУЛТУРА И СПОРТ	Подршка културно-спортским организацијама - умрежавање и заједнички догађаји	Број нових активности и програма у области спорта и културе – 1 Број учесника – 100	120.000 еур	2024-2026	РРА БП	Културне, образовне и спортске институције, ЛС, НВО
	Промоција базичних спортова и школског спорта	Број нових активности и програма у области спорта	100.000 еур	2024-2026	Образовне институције	Спортске институције, ЛС, НВО, РРА БП
	Едукација кадра запосленог у култури и спорту за нове	Број учесника – 50	100.000 еур	2024-2026	РРА БП	Културне, образовне и

	вештине					спортске институције, ЛС, НВО
	Дигитализација фондуса установа културе	Мин. 2	200.000 еур	2024-2026	Културне, установе	ЛС, НВО, РРА БП
1.6. ГРАЂАНСКИ АКТИВНИЗАМ И МЛАДИ	Омладински центар-умрежавање	Мин 1 међуопштински пројекат	100.000 еур	2024-2026	НВО	НВО, РРА БП, ЛС, ЦЗК
	Едуковање и информисање младих	Мин 300 учесника	40.000 еур	2024-2025	РРА БП	НВО, ЛС
	Подршка постојећим и новим КзМ и НВО за младе кроз умрежавање, едукације и заједничке активности	Мин 1 међуопштински пројекат	100.000 еур	2024-2026	РРА БП	НВО, РРА БП, ЛС
	Подстицање и јачање нових удружења младих	Мин. 2 удружења/КзМ, мин. 2 пројекта	50.000 еур	2024-2026	НВО, КзМ	РРА БП, ЛС

Развојни правац 2: ПРИВРЕДА И ЕКОНОМСКИ РАЗВОЈ

Приоритетна област	Пројекат	Индикатори	Процењена вредност	Период имплементације	Носиоц	Партнери
2.1. УНАПРЕЂЕЊЕ ПРИВРЕДНОГ АМБИЈЕНТА	Подршка извозу на циљна тржишта	Бр. МСП– мин 10	100.000 еур	2024-2026	ЛС	МСП, РРА БП
	Унапређење комуникације са привредом и дијаспором	Бр. Учесника - мин 50	30.000 еур	2024-2026	РРА БП	МСП, ЛС
	Промоција и повезивање индустријских и пословних зона	1 међуопштински и пројекат	40.000 еур	2024-2026	ЛС	РРА БП, ЛС

	Јачање капацитета ЛЕР у циљу стварања одрживог пословног амбијента	Мин 4 ЛС	50.000 еур	2024-2026	ЛС	РРА БП, ЛС
	Развој мера подршке иновацијама	Мин 4 ЛС	100.000 еур	2024-2026	РРА БП	ЛС
	Промоција регионалне економије у различитим секторима	1 међуопштинск и пројекат	50.000 еур	2024-2026	РРА БП	ЛС, МСП
2.2. ПРЕДУЗЕТНИШТВО	Информисање и едукација предузетника	Мин 500 учесника	50.000 еур	2024-2026	РРА БП	ЛС, МСП
	Успостављање иновативног старт-уп центра	Мин. 1 пројекат	200.000 еур	2024-2026	РРА БП	ЛС, МСП, НВО
	Промоција предузетничких потенцијала у секторима друштвених делатности	Мин. 1 пројекат	50.000 еур	2024-2026	РРА БП	ЛС, НВО
2.3. ПОЉОПРИВРЕДА И ДИВЕРСИФИКАЦИЈА	Сеоски туризам - промоција, унапређење и повезивање	Број учесника у организованим едукацијама/д огађајима– мин 100	130.000 еур	2024-2026	ТО	ЛС, МСП, ПГ, РРА БП
	Неговање заната	Мин 1 међуопштинск и пројекат	70.000 еур	2024-2026	ЛС	ЛС, ТО, ..
	Стимулисање иновација	Мин 1 међуопштинск и пројекат	100.000 еур	2024-2026	ЛС	РРА БП, МСП
	Умрежавање регионалних произвођача и МСП и развој регионалних производа	Бр учесника - мин 50	65.000 еур	2024-2026	РРА БП	МСП, ПГ
	Подстицање прераде и органске производње	Мин 1 међуопштинск	100.000 еур	2024-2026	РРА БП	ЛС, ПГ, МСП

		и пројекат				
2.4. ТУРИЗАМ	Промоција и позиционирање кључних туристичких производа на тржишту	Регионална презентација туризма у БП - 1	100.000 еур	2024-2025	ТО	РРА БП, ЛС
	Развој кључних туристичких производа (културно-историјске руте, манифестације, специјални интереси, гастрономија)	Мин 2 међуопштинск и пројекат	200.000 еур	2024-2026	РРА БП	ЛС, ПГ, МСП, ЛТО
	Успостављање организације за управљање дестинацијом (ДМО) и/ли Регионалне туристичке организације (РТО)	1 функционална организација	100.000 еур	2024-2026	РРА БП	ЛС, ТО
2.5. ПРЕРАЂИВАЧКА ИНДУСТРИЈА	Мапирање и израда базе постојећих ланаца вредности	1 истраживање	50.000 еур	2024-2026	РРА БП	ЛС

Развојни правац 3: ЖИВОТНА СРЕДИНА И ИНФРАСТРУКТУРА

Приоритетна област	Пројекат	Индикатори	Процењена вредност	Период имплементације	Носиоц	Партнери
3.1. ЖИВОТНА СРЕДИНА	Израда регионалног плана управљања отпадом	Израђен план	100.000 еур	2024-2026	ЛС	ЛС, РРА БП
	Израђен међуопштински план решавања комуналног отпада и загађења водотокова	Израђен план	80.000 еур	2024-2026	ЛС	ЛС, РРА БП
	Унапређен систем заштите од поплава	Опремљене ЛС за заштиту од поплава	1.800.000 ЕУР	2025-2026	ЛС	РРА БП, ЛС, ЈП
	Унапређењњ система заштите од ванредних ситуација	Опремљене ЛС за заштиту од	1.500.000 еур	2025-2026	ЛС	РРА БП, ЛС, ЈП

		В.С. и мин 20 едукованих у кризним штабовима ЛС				
	Мапирање ОИЕ и промоција ОИЕ и ЕЕ у БП	Израђена мапа, информисано становништво	200.000 еур	2025-2026	РРА БП	ЛС, ЈП
3.2. ИНФРАСТРУКТУРА	Унапређење регионалне и међуопштинске путне инфраструктуре	Изграђене нове саобраћајнице које повезују општине у БП	1.000.000 ЕУР	2025-2026	ЛС	ЛС
	Унапређење јавног саобраћаја на микро-локацијама (веза: село-град)	Успостављене нове аутобуске линије	100.000 еур	2025-2026	ЛС	ЛС, привреда
	Међуопштинска водоводна и канализациона мрежа	Повезивање мин 2 лс на исти водоводни систем	1.000.000 ЕУР	2025-2026	ЛС	ЛС
	Израда регионалног, међуопштинских и специјалних урбанистичких планова	Бр планова - 2	2024-2026	150.000 еур	ЛС	ЛС
	Проширење и унапређење бицикличких стаза на рути Еуровело 6	Мин 1 међуопштинск и пројекат	2024-2026	500.000 еур	ЛС	ЛС
	3.3. ИКТ	Компјутерско описмењавање старијих и становника у руралним областима	Бр учесника едукација-100	2024-2026	120.000 еур	РРА БП

ПРИЛОЗИ

Прилог 1: Извори и литература

Национални извори:

- Општине 2023, Републички завод за статистику Србије, Београд 2023
- Општине и региони у Републици Србији 2022, Републички завод за статистику Србије, Београд 2023
- РЕЗУЛТАТИ ИСПИТИВАЊА КВАЛИТЕТА ПОВРШИНСКИХ И ПОДЗЕМНИХ ВОДА ЗА 2021. ГОДИНУ, Министарство заштите животне средине, Агенција за заштиту животне средине, Београд 2021.г.
- ИЗВЕШТАЈ О СТАЊУ ЗЕМЉИШТА У РЕПУБЛИЦИ СРБИЈИ,
- Министарство заштите животне средине, АГЕНЦИЈА ЗА ЗАШТИТУ ЖИВОТНЕ СРЕДИНЕ, 2018-2019
- Републички завод за статистику, <https://www.stat.gov.rs/sr-Latn/>
- Републички хидрометеоролошки завод Србије, <https://www.hidmet.gov.rs/>
- Национална служба за запошљавање, <https://www.nsz.gov.rs/>
- Агенција за заштиту животне средине Србије, <http://www.sepa.gov.rs/index.php?menu=2030&id=2101&akcija=showAll>
- Министарство за бригу о породици и демографију, <https://www.minbpd.gov.rs/>
- Министарство привреде, <https://privreda.gov.rs/>
- Министарство туризма и омладине, <https://mto.gov.rs/>
- Кабинет министра за равномерни регионални развој, <https://www.rrrz.gov.rs/>
- Министарство заштите животне средине, <https://www.ekologija.gov.rs/>
- ЈП Србија Шуме, <https://srbijasume.rs/>
- ЈВП Србија Воде, <https://www.srbijavode.rs/>

Регионални извори:

- Регионални просторни план за подручје Подунавског и Браничевског округа
- Статистички подаци општина Браничевско-Подунавског региона
- База података Регионалне Развојне агенције „Браничево-Подунавље“
- Регионални завод за заштиту споменика културе Смедерево-
<https://spomenickulture.rs/>
- Регионална привредна комора Пожаревац - <https://pozarevac.pks.rs/>

Локални извори:

- Град Смедерево, <https://smederevo.ls.gov.rs/>
- Општина Смедеревска Паланка, <https://www.smederevskapalanka.rs/>
- Општина Велика Плана, <https://velikaplana.rs/?rstr=cyr>
- Град Пожаревац, <https://pozarevac.rs/>
- Општина Кучево, <https://www.kucevo.rs/>
- Општина Жагубица, <https://www.zagubica.ls.gov.rs/>
- Општина Жабари, <https://zabari.org.rs/>
- Општина Мало Црниће, <https://opstinamalocrnice.rs/>
- Општина Петровац на Млави, <https://www.petrovacnamlavi.rs/>
- Општина Велико Градиште, <https://velikogradiste.rs/homepage-3/>
- Општина Голубац, <http://www.golubac.org.rs/>

Прилог 2: Листа скраћеница

БП област	Браничевско-Подунавска област
ДМО	Дестинацијска менаџмент организација
ГИС	Географски информациони систем
ГУ	Градска управа
ЕЕ	Енергетска ефикасност
ЕУ	Европска унија
ЗЖС	Заштита животне средине
ЈЛС	Јединица локалне самоуправе
ЈП	Јавно предузеће
ЈКП	Јавно комунално предузеће
ЛЕР	Локални економски развој
ЛПУО	Локални план управљања отпадом
МСП	Мала и средња предузећа
НЗС	Национална служба за запошљавање
НВО	Невладина организација
ОИЕ	Обновљиви извори енергије
ОУ	Општинскаа управа
ПГ	Пољопривредно газдинство
ПРО БП	План развоја области Браничево-Подунавље
ПК	Површински коп
РГ	Радна група
РРА БП	Регионална развојна агенција „Браничево-Подунавље“
РТО	Регионална туристичка организација
СВОТ	Акроним енглеских речи: Strengths, Weaknesses, Opportunities, Threats / превод: Снаге, Слабости, Шансе, Претње
ТЕ	Термоелектрана
ТО	Туристичка организација
ЦСР	Центар за социјални рад

Прилог 3: Листа учесника у процесу израда ПРО БП

Чланови радне групе за ЈАВНУ УПРАВУ И ДРУШТВЕНЕ ДЕЛАТНОСТИ

УСТАНОВА	МЕСТО	ИМЕ И ПРЕЗИМЕ
1 ГУ	ПОЖАРЕВАЦ	ДАНИЈЕЛА ТУФЕГЏИЋ
2 ОУ	ВЕЛИКО ГРАДИШТЕ	ЈАСМИНА ШТРБАЦ
3 ОУ	ВЕЛИКО ГРАДИШТЕ	ВЕСНА МИЛАНОВИЋ
4 ОУ	ВЕЛИКА ПЛАНА	МАРКО МИЛИЋ
5 ОУ	ВЕЛИКА ПЛАНА	ТИЈАНА РАЈИЋ
6 ОУ	ЖАГУБИЦА	СМЕДЕРЕВКА БУЦКИЋ
7 ОУ	ЖАГУБИЦА	НЕНАД БОГОСАВЉЕВИЋ
8 ОУ	ПЕТРОВАЦ НА МЛАВИ	ЈЕЛЕНА МИЛИВОЈЕВИЋ
9 ОУ	КУЧЕВО	ЉУБОМИР МИШИЋ
10 ОУ	ГОЛУБАЦ	ВЛАДИЦА БУЉУБАША
11 НАРОДНИ ПОЖАРЕВАЦ	МУЗЕЈ ПОЖАРЕВАЦ	ДРАГАН ЈАЦАНОВИЋ

12	НАРОДНА БИБЛИОТЕКА „ВУК КАРАЏИЋ“	ВЕЛИКО ГРАДИШТЕ	МИЛЕНА ДИМИТРИЈЕВИЋ
13	Омладина ЈАЗАС-а Пожаревац	ПОЖАРЕВАЦ	ЗОРАН ЈОВИЋ
14	ОУ	ЖАБАРИ	МАРИ ПАУНОВИЋ
15	ЗДРАВСТВЕНИ ЦЕНТАР	ПЕТРОВАЦ НА МЛАВИ	СЛАВИЦА МИЛОВАНОВИЋ

Чланови радне групе за ПРИВРЕДУ И ЕКОНОМСКИ РАЗВОЈ

	УСТАНОВА	МЕСТО	ИМЕ И ПРЕЗИМЕ
1	ГУ	ПОЖАРЕВАЦ	МАРКО САВИЋ
2	ГУ	ПОЖАРЕВАЦ	СОЊА ТРАИЛОВИЋ
3	ОУ	ВЕЛИКА ПЛАНА	БОБАН依ЛИЋ
4	ОУ	ЖАГУБИЦА	РАДИША МИЛОШЕВИЋ
5	ОУ	ЖАГУБИЦА	САЊА ЂУРИЋ
6	ОУ	ЖАБАРИ	НЕНАД ВУЈИЧИЋ
7	ОУ	ПЕТРОВАЦ НА МЛАВИ	БОРИС ГВОЗДИЋ
8	УДРУЖЕЊЕ ГРАЂАНА „ЕНТУЗИЈАСТИ“	КУЧЕВО	МИРКО ПЕТРОВИЋ
9	ОУ	ГОЛУБАЦ	БОРИС ГВОЗДИЋ
10	ОУ	ВЕЛИКО ГРАДИШТЕ	ЈАСМИНА ШТРБАЦ
11	ТО	ПЕТРОВАЦ НА МЛАВИ	ВЕДРАНА ЛАЗАРЕВИЋ
12	НЕЛЕ КОМЕРЦ	ШУВАЈИЋ	ЈЕЛЕНА ГОЛУБОВИЋ
13	ТО	ЖАГУБИЦА	МИША МИЛОЈКОВИЋ
14	ТО	КУЧЕВО	АЛЕКСАНДАР依ЛИЋ
15	ТО	ВЕЛИКО ГРАДИШТЕ	ДАЈАНА СТОЈАНОВИЋ
16	ТО	ВЕЛИКО ГРАДИШТЕ	МАЈА ПАЈИЋ
17	СУПЕРИОР ДОО	ВЕЛИКА ПЛАНА	НЕБОЈША ЂИНОВИЋ
18	АТМ СИСТЕМС ДОО	СМЕДЕРЕВО	ЖЕЉКО КАРИЋ
19	НСЗ	ПОЖАРЕВАЦ	ПУРИША МИТРОВИЋ
20	АСС Београд – Одсек Пожаревац	ПОЖАРЕВАЦ	ЗЛАТА ЖИВКОВИЋ

Чланови радне групе за ЖИВОТНУ СРЕДИНУ И ИНФРАСТРУКТУРУ

	УСТАНОВА	МЕСТО	ИМЕ И ПРЕЗИМЕ
1	ГУ	ПОЖАРЕВАЦ	ГОРДАНА РАНЂЕЛОВИЋ
2	ГУ	ПОЖАРЕВАЦ	ДАНИЈЕЛА ТУФЕГЦИЋ
3	ОУ	ЖАГУБИЦА	МИЛОМИР МИЛОЈКОВИЋ
4	ОУ	ЖАГУБИЦА	ЈЕЛИЦА依ЛИЋ
5	ОУ	ЖАБАРИ	МИЛОШ ЈЕНИЋ
6	ОУ	ПЕТРОВАЦ НА МЛАВИ	ЈАСМИНА МИЛОСАВЉЕВИЋ
7	ОУ	ПЕТРОВАЦ НА МЛАВИ	МИЛЕНА РАЈКОВИЋ
8	ОУ	КУЧЕВО	МИОДРАГ МИЛАДИНОВИЋ
9	ОУ	ГОЛУБАЦ	АЛЕКСАНДАР ЂУКИЋ
10	ОУ	ВЕЛИКО ГРАДИШТЕ	ЈАСМИНА ШТРБАЦ
11	ОУ	ВЕЛИКА ПЛАНА	ЈЕЛЕНА ТОШИЋ
12	ОУ	ВЕЛИКА ПЛАНА	ТИЈАНА МОМЧИЛОВИЋ
13	ЈКП	ПЕТРОВАЦ НА МЛАВИ	ВАЛЕНТИНА ФИЛИПОВИЋ
14	Про.Ток21	СМЕДЕРЕВО	НАТАША РАШКОВИЋ

Прилог 4: SWOT анализе по секторима

Развојни правац 1. ЈАВНА УПРАВА И ДРУШТВЕНЕ ДЕЛАТНОСТИ

ШАНСЕ	СЛАБОСТИ
<ul style="list-style-type: none"> - Постојање локалних Планава развоја - Постојање мреже ЛЕР-ова - Постојање ГИС-а - Постојање Е-управе - Ефикасна мрежа НСЗ - Развијен образовни систем, постојање високошколске установе - Богато културно-историјско и традиционално наслеђе - Постојање услуга везаних за подршку развоју МСП - Постојање мреже здравствених установа - Постојање мреже предшколских установа, основних и средњих школа - Развијене социјалне услуге у деловима региона - Разноврсност и број спортских клубова - Развијен НВО сектор у деловима региона 	<ul style="list-style-type: none"> - Дефицитарни људски, институционални и административни капацитети у јавној управи - Ограничени финансијски ресурси - Неразвијени капацитети управљања, вођства и развојне подршке - Недовољно развијен грађански активизам и волонтеризам - Висока стопа миграције становништва - Континуирано старење становништва - Распрострањено сиромаштво - Растући број корисника социјалних услуга - Недовољан број стручног кадра у здравственим и социјалним установама - Недостајуће социјалне услуге - Недовољни капацитети вртића у целом региону - Објекти у здравству, образовању, култури и социјалним услугама углавном су стари и/или им треба реконструкција - Недовољна опремљеност здравствених и образовних институција - Непостојање међу-секторске сарадње - Недостајуће анализе сектора и услуга
ШАНСЕ	ПРЕТЊЕ
<ul style="list-style-type: none"> - Модернизација јавне управе - Доступна донаторска средства - Културна међународна сарадња са регионима југоисточне Европе - Унапређење социјалних услуга и доступности истих новим корисницима - Унапређење техничких капацитета јавних установа - Улагања у културу и спорт, донације и ЈЛС - Веће ангажовање НВО и грађански активизам - Комерцијализација/приватизација различитих активности у култури 	<ul style="list-style-type: none"> - Даљи одлив квалификованог радно способног становништва - Забрана запошљавања у јавном сектору - Захтевна бирократија и процедуре - Споро усвајање и имплементација закона и прописа о социјално угроженим групама - Тешкоће у увођењу нових образовних профила - Недостатак средства за повећање капацитета вртића

Развојни правац 2. ПРИВРЕДА И ЕКОНОМСКИ РАЗВОЈ

ШАНСЕ	СЛАБОСТИ
-------	----------

<ul style="list-style-type: none"> - Географски положај и близина Београда - Путна повезаност (коридор X), пловни пут (коридор VII), унутрашња повезаност - Дунавски коридор (брза саобраћајница у изградњи) - Богат енергетски и рудни потенцијал - Инфраструктурно опремљење и расположиве индустријске и слободна зона у деловима рагиона - Расположивост индустријског земљишта - Тенденција развоја пољопривреде и повећања препознатљивости регионалних производа - Постојање пословног и техничког знања, посебно у вези са производњом и извозом - Туристичка позиционираност - Постојање пружања услуга везаних за подршку развоју МСП 	<ul style="list-style-type: none"> - Тренутно лоша унутрашња повезаност у источном делу региона и између два града у региону - Негативан демографски тренд - Велика зависност од неколико већих послодаваца - Слаба пословна активност и инвестиције - Недовољно високообразованог, квалификованог и стручно радно способног становништва као и неквалификоване радне снаге - Висока стопа миграције становништва - Неискоришћеност могућности за индустријске зоне, земљишта и простора за издавање инвеститорима - Велика зависност од пољопривреде (застарела механизација, уситњени поседи,..) - Нерешени имовинско-правни односи - Недовољна повезаност понуде тржишта рада и потребе привреде
ШАНСЕ	ПРЕТЊЕ
<ul style="list-style-type: none"> - Подстицај женском, омладинском и социјалном предузетништву - Пружање помоћи ПГ и пословним субјектима у диверсификацији - Умрежавање и развој ланаца вредности - Подршка мерама активне политике запошљавања - Ангажовање дијаспоре 	<ul style="list-style-type: none"> - Одлив радно способног становништва и становништва са квалификацијама - Недостатак инвестиција - Недовољни абсорпциони капацитети - Недоследност и неефикасност регулаторног оквира (посебно услуга за МСП и инвеститоре) - Либерализација законског оквира ЕУ за рад у земљама ЕУ и огромне потребе ЕУ за радном снагом – велики одлив грађана у земље ЕУ

Развојни правац 3. ЖИВОТНА СРЕДИНА И ИНФРАСТРУКТУРА

СНАГЕ	СЛАБОСТИ
<ul style="list-style-type: none"> - Разноликост природног окружења и очувана животна средина у већем делу региона - Израђени ЛПУО у већини ЈЛС - Постојање активних штабова за ванредне ситуације, обучен кадар - Развијен енергетски систем - Путна повезаност (коридор X), пловни пут (коридор VII), унутрашња повезаност - Дунавски коридор (брза саобраћајница у изградњи) - Потенцијали за водни транспорт - Потенцијали за наводњавање - Потенцијали за коришћење ОИЕ 	<ul style="list-style-type: none"> - Непостојање регионалне депоније и рециклажног центра - Недовољна покривеност канализационе мреже у региону - Неразвијеност система за наводњавање - Лош квалитет вода и ваздуха у деловима региона - Недовољна развијеност унутрашњих путева - Недовољно развијена речна инфраструктура - Непостојање постројења за третман отпадних вода - Мала искористивост ОИЕ - Непостојање катастра/базе загађивача - Недовољно ЕЕ јавних објеката - Национални прописи у области ЗЖС

	- Неразвијена свест грађана
ШАНСЕ	ПРЕТЊЕ
<ul style="list-style-type: none"> - Различити фондови - ЈП партнерство у области ЗЖС и инфраструктуре - Подстицање коришћења ОИЕ - Едукација становништва - Мониторинг загађења 	<ul style="list-style-type: none"> - Повећање загађености у градовима и проширење загађења на остатак региона - Споро усвајање и спровођење прописа о заштити животне средине - Уништавање биодиверситета и повећана загађеност услед коришћења рудног и водног богатства коришћењем „прљаве“ технологије - Пољопривредно загађење